

12 januari 2022, Versie 5.0

## Samenvatting

Het voorliggende rapport betreft het deelrapport Recreatie en Ruimtegebruik ten behoeve van het MER N207 Zuid. Deze rapportage beschouwt voor deze thema's de optredende effecten en geeft aan in hoeverre mitigerende maatregelen kunnen worden getroffen. Er is onderzocht wat de impact van vier varianten van het ontwerp ten opzichte van de referentiesituatie is. Het effectonderzoek brengt daarmee in beeld in hoeverre het ontwerp een aantasting vormt van de recreatieve waarden en de gebruiksfuncties van het studiegebied. De Alphense-, X-Robuust, Maatregelenpakket N207 Zuid en Maatregelenpakket N207 Zuid met zuidwestelijke wijkontsluitingsweg zijn hierbij onderzocht.

Kort wordt ingegaan op het beleidskader. De belangrijkste stukken op het gebied van recreatie en ruimtegebruik worden aangehaald.

Het onderzoek en de beoordeling richt zich op het gebied van recreatie op de aantasting van gebieden en de invloed van het ontwerp op de routes in het gebied. Voor ruimtegebruik richt het onderzoek en de beoordeling zich op het ruimtebeslag in m<sup>2</sup> en het aantal te amoveren opstallen. Ook wordt hier gekeken naar de functionaliteit van deze gebieden. In alle deelgebieden worden X-Robuust, de Alphense variant, Maatregelenpakket N207 Zuid en Maatregelenpakket N207 Zuid met zuidwestelijke wijkontsluitingsweg beoordeeld. In twee deelgebieden nabij Hazerswoude-Dorp worden ook gemeentelijke maatregelen beoordeeld.

### Recreatie

Onderzoek laat zien dat de realisatie van de ingreep leidt tot diverse negatieve effecten op het gebied van recreatie.

Gebieden met een recreatieve waarde in het studiegebied worden aangetast door het afnemen van de recreatieve aantrekkelijkheid, bijvoorbeeld door geluidsoverlast. Ook toenemende barrièrevorming door de weg binnen gebieden wordt als negatief gescoord.

Routes worden bovendien binnen het studiegebied doorsneden. In het Bentwoud zijn diverse maatregelen genomen ter verzachting van de negatieve effecten, bijvoorbeeld de realisatie van een recreatieve passage. Ten noorden van Hazerswoude-Dorp wordt in dit kader een nieuwe fietsbrug gerealiseerd.

De lokale zuidwestelijke verbindingsweg heeft een positief effect op recreatie, terwijl de noordoostelijke verbindingsweg een neutraal effect heeft in de X-Robuust variant en een positief effect in de Alphense variant. In Maatregelenpakket N207 Zuid is de zuidwestelijke verbindingsweg niet noodzakelijk en is zodoende niet opgenomen. De zuidwestelijke verbindingsweg is wel meegenomen in Maatregelenpakket N207 Zuid met zuidwestelijke wijkontsluitingsweg, en heeft een positief effect op recreatie.

Daarnaast biedt de voorgenomen ingreep kansen op het verder ontwikkelen van de recreatieve waarden in het studiegebied. Door het toevoegen van nieuwe routes en recreatieve bestemmingen wordt de recreatieve waarde versterkt.

### Ruimtegebruik

Het project N207 Zuid leidt logischerwijs tot een ruimtebeslag. De realisatie van de ingreep leidt zodoende tot negatieve effecten op ruimtegebruik. Lichte negatieve effecten ontstaan op locaties waar een aantal vierkante meters wel onder het ruimtebeslag van het project valt, maar de functionaliteit blijft behouden of na aanleg wordt hersteld. Zwaardere negatieve effecten ontstaan daar waar bebouwing geamoveerd moet worden of waar percelen hun functionaliteit verliezen. In totaal zijn er 4 locaties waar bebouwing verwijderd moet worden. Er wordt aanbevolen een locatie te zoeken om te amoveren bedrijven te herplaatsen.

Op het gebied van ruimtegebruik scoren zowel de zuidwestelijke als de noordoostelijke lokale verbindingsweg een licht negatief effect als gevolg van het ruimtebeslag.

## Inhoudsopgave

<b>Samenvatting</b>	<b>2</b>
<b>1 Inleiding</b>	<b>5</b>
1.1 Beschrijving project N207	5
1.2 Besluitvorming	5
1.3 Leeswijzer	5
<b>2 Beleid en werkwijze onderzoeken</b>	<b>8</b>
2.1 Beleid	8
2.1.1. <i>Rijksbeleid</i>	8
2.1.2. <i>Provinciaal beleid</i>	9
2.1.3. <i>Regionaal beleid</i>	13
2.1.4. <i>Gemeentelijk beleid</i>	14
2.2 Studiegebied	16
2.3 Toetskader voor het MER	17
<b>3 Varianten en referentiesituatie</b>	<b>18</b>
3.1 Varianten	18
3.2 Huidige situatie	22
3.3 Referentiesituatie	23
3.4 Autonome ontwikkelingen	23
3.5 Vaststelling referentiesituatie en kernkwaliteiten	26
3.5.1. <i>Recreatie</i>	26
3.5.2. <i>Ruimtegebruik</i>	33
<b>4 Effecten en mitigerende maatregelen</b>	<b>37</b>
4.1 Effecten	37
4.1.1. <i>Recreatie</i>	38
4.1.2. <i>Beoordeling recreatie</i>	45
4.1.3. <i>Ruimtegebruik</i>	46
4.1.4. <i>Beoordeling ruimtegebruik</i>	54
4.2 Mitigerende maatregelen	56
4.2.1. <i>Recreatie</i>	56
4.2.2. <i>Ruimtegebruik</i>	57
<b>5 Conclusie</b>	<b>59</b>
<b>6 Leemte in kennis en informatie</b>	<b>60</b>
<b>Colofon</b>	<b>61</b>

# 1 Inleiding

## 1.1 Beschrijving project N207

De Provincie Zuid Holland werkt samen met de regio en de gemeenten Alphen aan den Rijn en Waddinxveen aan het verbeteren van de bereikbaarheid en leefbaarheid rondom de N207. Uit onderzoek blijkt namelijk dat de verkeersdruk op de N207 en de wegen ten westen van de N207 de komende jaren steeds meer toeneemt. Dit zorgt voor knelpunten met de doorstroming, bereikbaarheid en leefbaarheid op deze wegen en in de dorpen in deze regio. Deels worden deze knelpunten veroorzaakt door de structuur van de (vaar)wegen in het gebied: de woonkernen en bedrijven in Boskoop en Waddinxveen liggen grotendeels aan de westkant van de rivier de Gouwe, terwijl de N207 aan de oostzijde van de rivier ligt. De enige verbindingen over de Gouwe zijn de hefbruggen in Boskoop en Waddinxveen. Daarom rijdt veel verkeer via deze hefbruggen met als resultaat regelmatig opstoppingen en knelpunten. Dit heeft een negatieve invloed op de bereikbaarheid, de doorstroming en de leefbaarheid.

Om de bereikbaarheid, doorstroming en leefbaarheid op en rond de N207 te verbeteren hebben de provincie Zuid-Holland en de gemeente Waddinxveen in 2015 een Uitvoeringsbesluit genomen om de Vredenburglaan, de Bentwoudlaan en Verlengde Beethovenlaan te gaan realiseren. In de eerste helft van 2018 is er tevens een Uitvoeringsbesluit genomen door provincie Zuid-Holland, de gemeente Alphen aan den Rijn en de gemeente Waddinxveen voor de realisatie van de Verlengde Bentwoudlaan (de nieuwe N457) en de aanpassing van de verkeersstructuur in Hazerswoude-Dorp (de N209). Deze Uitvoeringsbesluiten geven de voorkeursrichting aan. De uitwerking van deze voorkeursrichting vindt plaats in ontwerpen en in een Milieueffectrapport (MER). Dit rapport is een achtergrondrapport van het MER.

## 1.2 Besluitvorming

Het project wordt vastgelegd in een Provinciaal Inpassingsplan (PIP). Ten behoeve van de besluitvorming hierover wordt een Milieueffectrapport (MER) opgesteld. In het Milieueffectrapport worden de effecten van het project op het milieu beschreven en wordt onderzocht welke maatregelen moeten worden genomen om ongewenste effecten op het milieu te voorkomen of te verminderen. De ontwerpen en het MER bieden samen de civiele en milieukundige informatie ten behoeve van de besluitvorming.

## 1.3 Leeswijzer

Dit achtergrondrapport Recreatie & Ruimtegebruik is een bijlage bij zowel het MER als het PIP voor het project N207. Hoofdstuk 2 beschrijft het beleid voor dit thema en de werkwijze die is gehanteerd bij het onderzoek. Hoofdstuk 3 beschrijft de varianten en de referentiesituatie. Hoofdstuk 4 beschrijft de effectbeoordeling en de mitigerende maatregelen. In hoofdstuk 5 worden conclusies getrokken en in hoofdstuk 6 wordt aangegeven of er leemtes in kennis zijn.

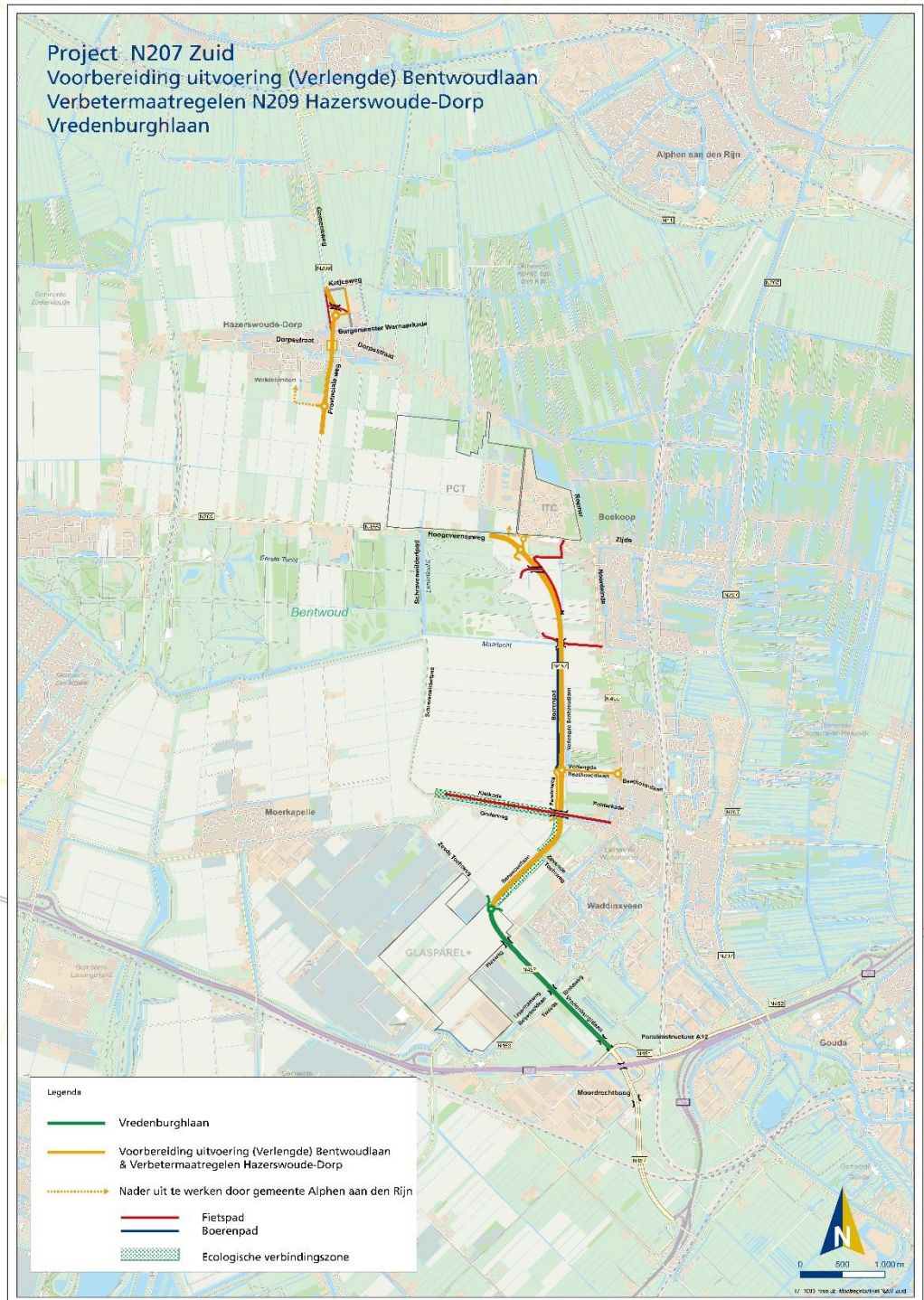
### **Digitoegankelijkheid van dit document**

De provincie Zuid-Holland wil dat iedereen alle informatie goed kan lezen en gebruiken. Daarom werken zij continu aan het verbeteren van de toegankelijkheid van de informatie, dit geldt ook voor dit document. Dit document is in opdracht van de provincie opgesteld, waarbij is gestreefd naar Europese norm EN 301 549. De complexe tabellen in dit document voldoen nog niet volledig aan deze norm. Als u een vraag heeft over deze tabellen kunt u contact opnemen met het projectteam N207 Zuid via [n207@pzh.nl](mailto:n207@pzh.nl).

Ook verwijzen we u naar de publiekssamenvatting van het provinciaal inpassingsplan N207 Zuid. Deze samenvatting is te downloaden op [www.zuid-holland.nl/n207zuid](http://www.zuid-holland.nl/n207zuid).

In dit achtergrondrapport zijn vier varianten onderzocht: X-Robuust, de Alphense variant, Maatregelenpakket N207 Zuid en Maatregelenpakket N207 Zuid met zuidwestelijke wijkontsluitingsweg.





**Figuur 1: Projectgebied N207 met maatregelen indicatief weergegeven.**

## 2 Beleid en werkwijze onderzoeken

### 2.1 Beleid

Deze paragraaf beschrijft het relevante beleid voor het thema Recreatie & Ruimtegebruik, onderverdeeld in Rijksbeleid, provinciaal beleid en gemeentelijk beleid.

#### 2.1.1. Rijksbeleid

##### **Wet ruimtelijke ordening**

De Wet ruimtelijke ordening (Wro) is een belangrijke wet in de ruimtelijke besluitvorming van Nederland. De Wro is het instrument om ruimtelijke behoeften als wonen, werken, recreëren, mobiliteit, water en natuur in een samenhangende benadering te verdelen. De Wro brengt een duidelijk onderscheid aan tussen beleid en normstelling.

De Wro stelt dat iedere gemeente, provincie en Rijk beschikt over een structuurvisie, waarin het ruimtelijk ontwikkelingsbeeld wordt beschreven. Ook wordt een uitvoeringsstrategie voorgeschreven waarin wordt aangegeven op welke wijze men het beleid gaat realiseren.

De juridische borging van de doorwerking van het beleid vindt plaats in bestemmingsplannen, inpassingsplannen en beheersverordeningen. Gemeenten zijn volgens de Wro verplicht om bestemmingsplannen op te stellen voor het hele grondgebied. In de bestemmingsplannen staan bindende voorschriften voor het gebruik van de ruimte.

Rijk en provincies kunnen inpassingsplannen opstellen voor projecten die van bovenlokaal of nationaal belang zijn. Deze inpassingsplannen vervangen de gemeentelijke bestemmingsplannen. Rijk en provincies kunnen met behulp van algemene maatregelen van bestuur of provinciale verordeningen voorschriften opstellen voor het gebruik van de ruimte. Gemeenten dienen bij het opstellen van bestemmingsplannen deze voorschriften in acht te nemen.

##### **Nationale Omgevingsvisie (NOVI)**

De nationale omgevingsvisie betreft 1 rijksvisie op de leefomgeving. Het doel van deze visie is Nederland prettig, veilig en gezond is. Wegens de integraliteit van de uitdagingen van de toekomst is een duidelijk overzicht van al het bestaande beleid, samengebracht in de NOVI. De NOVI geeft richting en helpt om keuzes te maken en richt zich op die ontwikkelingen waarin meerdere nationale belangen bij elkaar komen, en keuzes in samenhang moeten worden gemaakt tussen die nationale belangen.

##### **Rijksbeleid Toerisme en Recreatie**

De Rijksoverheid wil de toeristische sector versterken. Het toerismebeleid van de Rijksoverheid heeft 3 hoofdpunten: meer toeristen naar Nederland trekken, ondernemerschap en duurzaamheid. Dit beleid richt zich er mede op minder bekende recreatieve locaties te promoten ten opzichte van locaties die al worden gevonden door toeristen. Daarnaast wordt investeren in natuur als recreatiemiddel aangemoedigd door de rijksoverheid.



### **Omgevingsvisie; Omgevingsbeleid Provincie Zuid Holland 2019**

Gedeputeerde Staten hebben het Omgevingsbeleid Zuid-Holland vastgesteld dat bestaat uit de Omgevingsvisie, de Omgevingsverordening en het Programma ruimte. Het Omgevingsbeleid vervangt alle voorgaande beleidsplannen en verordeningen voor de fysieke leefomgeving. Met het samenbrengen van verschillende beleidsplannen voor de fysieke leefomgeving tot één integraal Omgevingsbeleid sorteert de provincie voor op de Omgevingswet. De Omgevingsvisie bestaat uit de volgende onderdelen:

- Een introductie op het Omgevingsbeleid, waarin opgenomen de ruimtelijke hoofdstructuur;
- De ontwikkelrichting die is opgenomen in het deel Ambities en sturing;
- Een beschrijving van de omgevingskwaliteit van Zuid-Holland, waaronder de provinciale inzet voor ruimtelijke kwaliteit;
- Samenhangende beleidskeuzes, integraal toegankelijk via de digitale raadpleegomgeving.

Het nieuwe omgevingsbeleid betreft een beleidsneutrale omzetting van bestaand beleid. De Zuid-Hollandse Omgevingsvisie en Omgevingsverordening is per 1 april 2019 in werking getreden.

Hieronder worden de voor dit landschapsplan relevante onderdelen besproken, namelijk “Behouden en versterken landschappen”, “Behoud en versterking ruimtelijke kwaliteit”, “Compleet mobiliteitsnetwerk”, “Erfgoedlijnen ontwikkelen en beleefbaar maken” en “Versterking groenblauwe structuur” uitgewerkt. De overige onderwerpen zijn terug te vinden in de omgevingsvisie.

#### *Behouden en versterken landschappen*

Zuid-Holland bestaat uit een groot aantal kenmerkende landschappen. Elk landschap heeft zijn eigen karakteristieken en grondgebruik. Het is wenselijk de ruimtevragen op een vergelijkbare manier af te wegen in relatie tot de landschappelijke en bovenregionale context en dit niet per gemeente op verschillende wijze in te vullen. Elke ontwikkeling op zich vraagt om een maatwerkafweging.

Op deze wijze ontstaat een goede balans tussen het belang van gebruikswaarde, toekomstwaarde en belevingswaarde van de Zuid-Hollandse landschappen en het belang van ruimte voor ontwikkeling.

De provincie zet in op een betere, gebiedsgerichte verweving van de verschillende ‘klassieke’ functies in de groene ruimte (landbouw, natuur, recreatie, water, cultuurhistorie) en een betere relatie tussen stad en land. Daarmee wil de provincie gebruikswaarde, toekomstwaarde en belevingswaarde van de verschillende Zuid-Hollandse landschappen behouden en versterken. De klimaat- en energie-efficiënte samenleving stelt nieuwe eisen aan de groene ruimte. Deze worden zo veel mogelijk ingepast met behoud of zelfs verbetering van bestaande functies.

De provincie wil samen met haar partners een kwaliteitsslag maken in de groene ruimte binnen en buiten de stad, zodanig dat de intrinsieke waarden worden beschermd en versterkt, en dat de groene ruimte aansluit bij de vraag van de gebruikers en bewoners, toekomstbestendig is en bijdraagt aan de identiteit en ruimtelijke kwaliteit van Zuid-Holland.

#### *Behoud en versterking ruimtelijke kwaliteit*

De provincie geeft richting en ruimte aan een optimale wisselwerking tussen ruimtelijke ontwikkelingen en gebiedskwaliteit. In de gehele provincie, zowel in het stedelijk gebied als in het landelijk gebied, beoogt het kwaliteitsbeleid een ‘ja, mits-beleid’: ruimtelijke ontwikkelingen zijn mogelijk, met behoud of versterking van de ruimtelijke kwaliteit (waarborg ruimtelijke kwaliteit).

Het ruimtelijk kwaliteitsbeleid bestaat uit een viertal kwaliteitskaarten, samengevat in één integrale kwaliteitskaart, bijbehorende richtpunten en een aantal bepalingen in de verordening (‘handelingskader ruimtelijke kwaliteit’). Dit beleid maakt naar zijn aard meerdere uitleg mogelijk. Vanuit de nieuwe sturingsfilosofie is dit een kans en geen bedreiging. Gelet op het gezamenlijke belang is een gedeelde opvatting over de uitleg en interpretatie van het kwaliteitsbeleid per concreet gebied wenselijk. Daarmee ontstaat ruimte voor maatwerk. De kwaliteitskaart en de richtpunten geven richting aan de interpretatie van ruimtelijke kwaliteit.

De gebiedsprofielen, die gezamenlijk met decentrale overheden en andere partijen in de regio zijn opgesteld, spelen een belangrijke rol bij het ontwikkelen van zo’n gedeelde opvatting. De gebiedsprofielen hebben de status van handreiking, maar nadrukkelijk niet de status van toetsingskader.

Om te kunnen bepalen of een ontwikkeling past bij de gebiedskwaliteit, onderscheidt de provincie de kwaliteit van gebieden in categorieën en onderscheidt ze ruimtelijke ontwikkelingen naar hun mate van impact op de omgeving.

Naast het generieke kwaliteitsbeleid, dat geldt voor de gehele provincie, wordt een tweetal beschermingscategorieën onderscheiden, waar onder voorwaarden van ruimtelijke kwaliteit ook ontwikkelingen mogelijk zijn, maar waar vanwege de kwetsbaarheid of bijzonderheid extra voorwaarden van toepassing zijn. Deze bepalingen zijn beschreven in de Beleidsregel Compensatie Natuur, Recreatie en Landschap Zuid-Holland (2013).

#### *Compleet mobiliteitsnetwerk*

De provincie wil Zuid-Holland de best bereikbare provincie maken. Voor mobiliteit stelt de provincie de behoefte van de mobiliteitsgebruiker centraal.

Daartoe stelt de provincie kaders op en zorgt de provincie voor vertegenwoordiging in diverse gremia voor het compleet maken van het mobiliteitsnetwerk, het verbeteren van de bereikbaarheid en verkeersveiligheid in Zuid-Holland, en het verbeteren van de keuzemogelijkheden tussen vervoersalternatieven en de combinatie van vervoermiddelen. De provincie wil deur-tot-deurverplaatsingen optimaliseren.

De provincie wil het eigen netwerk op orde krijgen, opwaarderen en goed beheren en onderhouden. Daarbij ligt het primaat voor het verbeteren van personenvervoer in de dichtbevolkte gebieden bij de auto, het hoogwaardig openbaar vervoer (HOV) en de fiets. In dunbevolkte gebieden ligt het primaat bij de auto en wordt het OV-aanbod afgestemd op de vraag en de specifieke doelgroepen. Voor de mainport en greenport stimuleert de provincie multimodaal goederenvervoer. Mobiliteitspatronen zijn aan verandering onderhevig, bijvoorbeeld door ontwikkelingen als internetshoppen.

Innovaties zoals voertuiggeleiding en elektrisch vervoer kunnen zorgen voor schoner, stiller, veiliger en efficiënter vervoer, ook als mobiliteitspatronen veranderen.

### *Erfgoedlijnen ontwikkelen en beleefbaar maken*

De provincie draagt zorg voor het ontwikkelen en beleefbaar maken van Erfgoedlijnen. De provincie doet dit om te zorgen voor beschermd, benut, en beleefbaar cultureel erfgoed.

Een erfgoedlijn is een geografische structuur (kust, trekvaart, oude duinenrij, eiland, etc.), die meerdere monumentale stippen met één gemeenschappelijk historisch verhaal verbindt tot één streep of lijn op de kaart. De erfgoedlijnen zijn ensembles van erfgoed, landschap en water, die kwaliteit verschaffen aan de ruimte en beschikken over groot recreatief en toeristisch potentieel. Let wel: de bij de erfgoedlijnen behorende netwerken van monumenten en daarbij behorende belanghebbende partijen zijn hiermee dus op twee manieren afgegrensd: via de geografie én het verhaal van de erfgoedlijn.

De provincie geeft uitvoering aan de decentralisatie van restauratiemiddelen voor rijksmonumenten. Hiermee wordt de restauratie van rijksmonumenten verbonden met gebiedsontwikkeling. Het provinciaal beleid voor erfgoedlijnen gaat over het behoud en beleefbaar maken van grote monumentale structuren die gemeentegrenzen overschrijden en de geschiedenis van Zuid-Holland vertellen.

### *Versterking groenblauwe structuur*

De groenblauwe structuur is een samenhangend stelsel van verschillende groene ruimtes en routes die stad en land met elkaar verbinden: de grote parken en groenblauwe dooradering in de stad, recreatieve stad-land verbindingen en poorten, recreatiegebieden om de stad, de groene buffers en belangrijke recreatieve routes in het landelijk gebied. Er ligt een opgave om deze structuur te behouden en waar nodig te versterken, zodat er voldoende ruimte is voor groen en water binnen steden en dorpen en er voldoende verbindingen zijn met groen en water in het landelijk gebied.

Er ligt een opgave om de groene kwaliteiten zowel binnen als buiten de stad te versterken en de samenhang tussen stedelijke parken, recreatiegebieden, natuurgebieden en agrarisch landschap te vergroten. De provincie zet daarom in op de groenblauwe structuur. Dat is een samenhangend stelsel van verschillende groene ruimtes en routes die stad en land met elkaar verbinden: de grote parken en groenblauwe dooradering in de stad, recreatieve stad-land verbindingen en poorten, recreatiegebieden om de stad, de groene buffers en belangrijke recreatieve routes in het landelijk gebied. De groenblauwe structuur staat in verbinding met de gebieden van bijzondere kwaliteit (natuur en kroonjuwelen), de erfgoedlijnen en de overige landschappen in de provincie. Het fietsnetwerk, waarvan ook de veren in de provincie deel uitmaken, vormt een belangrijke drager van de groenblauwe structuur. Het is een gezamenlijke opgave van provincie, gemeenten en andere partijen om deze structuur in stand te houden, waar nodig verder te ontwikkelen en barrières op te heffen, om zo de kwaliteit en samenhang te verbeteren.

De provincie zet in op een toename van kwalitatief hoogwaardige recreatiemogelijkheden in en nabij de stad. Deze opgave richt zich met name op verbetering van het groenblauwe routenetwerk en het verbeteren en voltooiën van het aanbod aan recreatiegebieden. De recreatiegebieden vallen onder categorie 2 van het handelingskader ruimtelijke kwaliteit. De provincie Zuid-Holland stelt als uitgangspunt dat de groene ruimte in en om de stad voor alle inwoners van het stedelijk netwerk op maximaal vijftien minuten fietsen op een aantrekkelijke manier bereikbaar is.

De provincie ziet de stedelijke groen- en waterstructuur als een integraal onderdeel van de (boven)regionale groenblauwe structuur. De stedelijke parken en de groenblauwe dooradering vormen als het ware de uitlopers en haarvaten van de landschappen buiten de stad. Met de verdichtingsopgave van het bestaand stads- en dorpsgebied wordt de groene ruimte als tegenhanger van de stedelijke dynamiek nog belangrijker voor rust, ruimte en leefkwaliteit. De stedelijke groen- en waterstructuur kan met het oog op klimaatverandering dienen als klimaatbuffer bij hittestress, droogte en wateroverlast. De regulatiefunctie van de bodem kan daar een belangrijke bijdrage aan leveren. Diverse projecten vallen onder de noemer van de Rijke Groenblauwe Leefomgeving. Het Bentwoud maakt hier deel van uit.

### **Beleidsvisie Groen**

In de beleidsvisie groen staan de drie ambities van de provincie Zuid Holland op het gebied van groen beschreven. Deze ambities zijn:

- Meer en beter groen om de stad en meer en betere recreatieve routes om zo de groenbeleving in de provincie te versterken.
- Agrarische structuurversterking en systeeminnovaties een gezonde basis voor agrariërs creëren door middel van agrarisch ondernemerschap.
- Door aanleg en beheer van NNN gebieden in combinatie met Natura 2000-gebieden de biodiversiteit in de provincie vergroten.

### **Perspectief Toerisme Zuid-Holland 2030**

De provincie kijkt in dit document vooruit op hoe de verwachte groei van het toerisme in Nederland een plek te kunnen geven en deze groei optimaal te kunnen benutten. Dit wordt gedaan op de volgende manieren:

- Benutten van toeristische troeven. Bestaande toeristische en recreatieve elementen moeten beter worden verbonden aan het aanbod en de identiteit van de provincie. Door deze elementen beter te benutten kunnen toeristen langer verbonden worden aan de provincie.
- Versterken van omgevingskwaliteit om zo het algehele beeld van de provincie te versterken. Deze totaalbeleving wordt gedragen door vervoer, verblijf en vermaak.
- Verbeteren mobiliteit. Er wordt door de provincie gestreefd naar een fijnmazig fiets- en vaarnetwerk dat stad en land verbindt.
- Concepten en verhaallijnen verder ontwikkelen. Denk hierbij aan samenhangende thema's die verschillende delen van de provincie verbinden. Voorbeelden hiervan zijn bijvoorbeeld 'Nederland Waterland' en 'Bloemen'.
- Versterken van duurzaam toerisme. Om aan te sluiten op de vraag van de markt, maar ook op duurzaamheidsthema's als energietransitie, circulariteit en klimaatadaptatie welke belangrijke speerpunten zijn van de provincie.



### **Gebiedsprofielen Bentwoud Rottemeren Zuidplas, Greenport Boskoop, Wijk en Wouden**

Gebiedsprofielen beschrijven en visualiseren de kenmerkende ruimtelijke elementen en geven hier een waardeoordeel aan. Ook zijn gebiedsspecifieke ambities opgenomen. Het gebiedsprofiel is samen met gemeenten, andere overheden en gebiedspartners opgesteld als gezamenlijke basis en handreiking voor het omgaan met ruimtelijke kwaliteit in dit gebied. Hieronder korte samenvattingen van de geformuleerde ambities per gebiedsprofiel.

#### *Bentwoud, Rottemeren, Zuidplas*

Nieuwe ontwikkelingen worden beschouwd als integrale gebiedsopgaven. Logische oplossingen, voor bijvoorbeeld verbindingen en relaties, hebben hierbij altijd de prioriteit. Er wordt grote waarde gehecht aan het behouden en versterken van bestaande structuren, zoals kavel- en slotenpatronen, en kwaliteiten. Ook herkenbaarheid dient te worden behouden en waar mogelijk versterkt.

#### *Greenport Boskoop*

Het gebiedsprofiel van Greenport Boskoop is een doorzetting van de bestaande visie voor het gebied. Als geheel komt uit de karakterisering en de schets van de ontwikkelingen het volgende ruimtelijke ambitiebeeld naar voren:

- Greenport op veenlandschap. Schaalvergroting en modernisering van de sierteelt vragen om aanpassingen. Huidige kenmerken, zoals slotenpatronen kunnen worden gebruikt bij nieuwe ontwikkelingen. Daarnaast dient er aandacht te zijn voor de overgangen tussen sierteelt en de (open) omgeving en dienen duidelijke entrees te worden gerealiseerd.
- Bereikbaar en leefbaar Boskoop, Waddinxveen en Greenport. Het gebied moet beter bereikbaar worden waarbij een maximale doorstroming wordt nagestreefd.
- Linten als structuurdragers. Voortbouwen op ontwikkelingsprincipe, maat en schaal van de lintstructuren. Behoudt van de diversiteit is de belangrijkste geformuleerde ambitie.
- Een duurzame en beleefbare water- en groenstructuur. De ambitie is om voor Boskoop als geheel een robuuste groenblauwe structuur te ontwikkelen met daaraan gekoppeld recreatieve routes.

#### *Wijk en Wouden*

In het gebiedsprofiel voor Wijk en Wouden worden een viertal hoofdambities aangehaald:

- Versterken van de randen van het gebied en de mate van kwaliteit en diversiteit binnen die randen. Het behouden en versterken van het herkenbare open middengebied van de polders, met relaties met de landschappen buiten Wijk en Wouden.
- Behouden van het karakteristieke landschap van de veenpolders, het versterken van de randen en de lange lijnen en verkavelingspatronen in de droogmakerijen, en het herkenbaar en beleefbaar maken van de overgang tussen het veenweide en de droogmakerijen.

- Het behouden en versterken van de grote mate van diversiteit tussen de verschillende bebouwingslinten.
- Versterken van de recreatieve mogelijkheden, in evenwicht met de ecologische draagkracht ter plaatse en met behoud van de rust en stilte in het gebied.

### **Bentwoud groeit verder; kwaliteitskader voor de doorontwikkeling na 2016**

Dit Kwaliteitskader gaat over de doorontwikkeling van het recreatiegebied Bentwoud in de periode na de oplevering van het basisgroeimodel in 2016. Het Kwaliteitskader is een communicatie-instrument dat dient om publieke en private partijen te inspireren tot het toevoegen van nieuwe kwaliteiten en activiteiten en het nemen van medeverantwoordelijkheid voor het gebied. Het kwaliteitskader dient ook als houvast voor het behouden en versterken van de kwaliteiten van het Bentwoud bij de doorontwikkeling. Het geeft richting aan de keuzen voor het wel/ niet honoreren van de initiatieven en zorgt ervoor dat de samenhang van gebiedskwaliteiten, gebruik en inrichting bij de doorontwikkeling wordt versterkt en dat er waarde wordt toegevoegd aan het Bentwoud als geheel. Dit alles om recreatieve gebruiksmogelijkheden te vergroten en de beleving en waardering te versterken.

In de toekomst wordt gestreefd naar een Bentwoud wat een sterke aantrekkingskracht heeft op mensen uit de gehele randstad, dus niet enkel mensen uit de directe regio. Ook moet het Bentwoud aantrekkelijk zijn voor een groot aantal doelgroepen. Ruimtelijk wordt de zonering van het Bentwoud gecontinueerd.

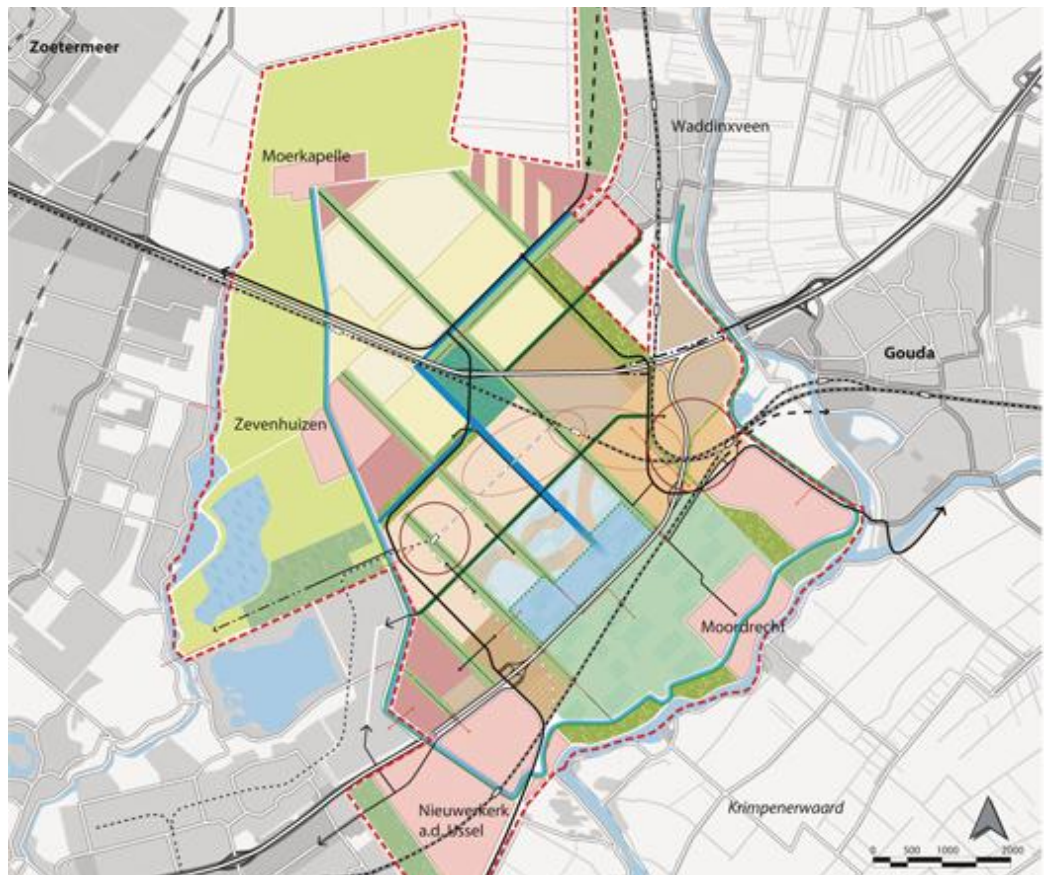
#### **2.1.4. Gemeentelijk beleid**

### **Intergemeentelijke Structuurvisie Greenport Regio Boskoop 2011**

Voor het opgaan van de gemeente Boskoop in de gemeente Alphen aan den Rijn is door de gemeenten Boskoop, Rijnwoude, Waddinxveen en Reeuwijk deze structuurvisie opgesteld. Hierin wordt het belang van een gestructureerde en actieve ontwikkeling van de Greenport regio benadrukt. De greenport dient sterk, duurzaam en beleefbaar te zijn. Daarnaast is de leefbaarheid van de omgeving van groot belang. Hier wordt vooral ingegaan op verkeersfactoren, verkeersoverlast dient te worden voorkomen. De sterke Greenport is breed en divers van opzet, herbergt alle facetten van de boomsiereteelt - van productinnovatie en verwerking tot handel en logistiek - en vormt een hecht netwerk, met een sterke centrumfunctie voor heel Nederland. De visie dient uitgewerkt te worden in een ontwikkelstrategie.

### **Intergemeentelijk Structuurplan Zuidplaspolder 2006**

Het Intergemeentelijk Structuurplan (ISP) dient als kapstok voor de ontwikkelingen in de Zuidplaspolder en is een gemeenschappelijk plan van de vijf betrokken gemeenten (Zevenhuizen-Moerkapelle, Moordrecht, Waddinxveen, Nieuwerkerk aan den IJssel en Gouda), in samenwerking met diverse andere partijen. Het structuurplan kan worden samengevat als een 'groenblauw casco' Waarin linten, lanen en tochten een raamwerk voor verdere ontwikkeling vormen. Deze groenblauwe structuur is een belangrijk structurerend element in de Zuidplaspolder. Zie figuur 2.



**Figuur 2: Plankaart Structuurvisie Zuidplaspolder. Bron: Intergemeentelijk Structuurplan Zuidplas, 2006, (p. 42).**

Voor meer informatie, waaronder de legenda van de kaart, zie het Intergemeentelijk Structuurplan Zuidplas 2006 welke te vinden is op de volgende locatie:  
<https://www.commissiemer.nl/docs/mer/p19/p1921/1921-068structuurplan.pdf>.

### **Structuurvisie Waddinxveen 2030**

Waddinxveen streeft er in haar visie naar haar eigen identiteit te bewaren terwijl ze aansluiting vindt bij regionale ontwikkelingen. De aanleg van de Bentwoudlaan is een van deze ontwikkelingen. Een belangrijk uitgangspunt voor de structuurvisie 2030 is het behoud van aanwezige landschappelijke kwaliteiten.

Op het gebied van recreatie is het buitengebied van Waddinxveen voornamelijk belangrijk. Onder andere het Bentwoud is een belangrijk en groeiend recreatief gebied, voornamelijk voor fietsers en wandelaars. De gemeente Waddinxveen wil in de toekomst de recreatieve verbinding met het buitengebied versterken door routes aantrekkelijker te maken en voorzieningen te faciliteren. Ook wil de gemeente de fiets- en wandelstructuur versterken met name tussen de kern en het omliggende gebied. De zone langs het Noordeinde is bedoeld voor een aantal recreatieve en ecologische routes van en naar het Bentwoud. Tevens kunnen hier groengebieden ontwikkeld worden, bijvoorbeeld in de vorm van landgoederen. Ook agrarisch gebruik behoort tot de mogelijkheden.

### **Groenstructuur en Groenbeleid Waddinxveen 2016**

Dit document beschrijft de praktisch werkbare beleidskaders voor het openbaar groen in de bebouwde omgeving. De hoofdgroenstructuur van het gebied is hier in vastgesteld. Slechts een klein deel van de Bentwoudlaan valt hier binnen. Behoud en versterken van groen staat in het gemeentelijk beleid voorop en ingrepen in groen dienen ten alle tijden te worden gecompenseerd. Er wordt daarnaast grote waarde gehecht aan verbindingen tussen het dorp en het buitengebied, maar mogelijk met een zo natuurlijk mogelijke inrichting.

Ter hoogte van de Vredenburgzone en Bentwoudlaan voorziet de groenstructuur in een Ecologische Verbindings Zone (EVZ). Deze EVZ is nog niet aanwezig en is gedeeltelijk onderdeel van het project N207 Zuid.

### **Structuurvisie Alphen aan den Rijn 2031**

De gemeente Alphen aan den Rijn zet in haar visie in op de pijlers 'Intense Stad', 'Vitale Dorpen' en 'Waardevol Landschap'. Deze visie is van grote beschrijvende aard. Het geeft enkel richtlijnen en kaders waarbinnen de gemeente zich kan ontwikkelen. Hierin komt een sterk contrast tussen stedelijkheid, dorpen en buitengebied naar voren. Hierbinnen vormen water en groen de beeldbepalende structuur.

De intense stad is niet van toepassing op het huidige project. 'Vitale Dorpen' en 'Waardevol Landschap' worden hier kort besproken.

In de visie worden de dorpen, waaronder Hazerswoude-Dorp, gezien als bijzondere parels waarin ruimtelijke ontwikkeling met respect voor maat, schaal en cultuurhistorie worden ingepast. De dorpskernen zijn karakteristiek en nodigen uit tot ontmoeting en interactie. De dorpen zijn goed verbonden, zowel voor dagelijks vervoer als recreatief waarbij ontwikkelingen met een verkeersaantrekkende werking zijn geconcentreerd rond de provinciale wegen.

Het open landschap in de gemeente Alphen aan den Rijn richt zich met name op agrarische productie en recreatie. De regionale en lokale recreatieve routes zijn goed op elkaar aangesloten en maken het gebied goed toegankelijk. Daarnaast bestaan er diverse recreatie bestemmingen in het buitengebied.

### **Groene Stad met Lef! Uitvoeringsprogramma 2018 – 2022 Alphen aan den Rijn**

Het recreatiebeleid van de gemeente Alphen aan den Rijn richt zich enerzijds op de eigen inwoners en anderzijds op recreanten uit de randstad. De doelstelling is een aanvulling te zijn op het aanbod in de grote steden in de regio. Hierin moet met name focus worden gelegd op de toegankelijkheid van de bestaande gebieden voor zowel bewoners als bezoekers uit de regio.

#### **2.2 Studiegebied**

Het studiegebied is het gebied waarop de effecten voor het project voor het aspect Recreatie en Ruimtegebruik kunnen optreden. Het gebied waarin effecten kunnen optreden is voor beide aspecten verschillend. Het studiegebied aangaande ruimtegebruik is van beperkte omvang en beslaat enkel het gebied in de directe omgeving van het wegtracé. Het gaat hier slechts om tientallen meters rondom de wegassen. Het studiegebied voor Recreatie is ruimer omdat het kijkt naar de effecten van de ingreep op de bestaande recreatieve structuren. Deze structuren kunnen ook verder van de projectlocatie worden beïnvloedt. Voor recreatie worden zowel de direct aangelegen gebieden als de indirect gerelateerde gebieden geanalyseerd.



2.3 Toetskader voor het MER

Voor het beoordelen van de effecten en de alternatieven is een beoordelingskader opgesteld. Het beoordelingskader is een belangrijk hulpmiddel om de gevolgen/effecten van plannen op transparante wijze te beoordelen. Het beoordelingskader geeft aan welke gevolgen/effecten bepaald worden met betrekking tot milieuonderzoeken en op welke wijze dit gebeurt.

In tabel 1 en 2 wordt ingegaan op de scoringsmethodiek. Hierbij wordt aangegeven wanneer een bepaalde score wordt toegekend.

Tabel 1: criteria beoordeling effecten Recreatie

Aspect	Criterium	Wijze van beoordelen
<i>Thema Ruimtelijke kwaliteit</i>		
Recreatie	- aantasting gebieden - aantasting routes	kwalitatief

Tabel 2: criteria beoordeling effecten Ruimtegebruik

Aspect	Criterium	Wijze van beoordelen
<i>Thema Ruimtelijke kwaliteit</i>		
Ruimtegebruik	- ruimtebeslag en barrièrewerking op bestaande functies - te amoveren opstallen	Kwalitatief kwalitatief/kwantitatief

De milieueffecten op de varianten worden beoordeeld met behulp van maatlat, bestaande uit 7 niveaus.

Tabel 3: Scoretabel maatlat milieueffecten

Score	Oordeel ten opzichte van de referentiesituatie
+++	Sterk positief effect
++	Positief effect
+	Beperkt positief effect
0	Geen/neutraal effect
-	Beperkt negatief effect
--	Negatief effect
---	Sterk negatief effect (niet vergunbaar)

Indien er sprake is van een negatief milieueffect, worden voor het betreffende aspect mitigerende en eventuele compenserende maatregelen voorgesteld inclusief een beschrijving van het positieve effect van deze maatregelen.

### 3 Varianten en referentiesituatie

#### 3.1 Varianten

Voor dit onderzoek worden vier varianten beschouwd, namelijk:

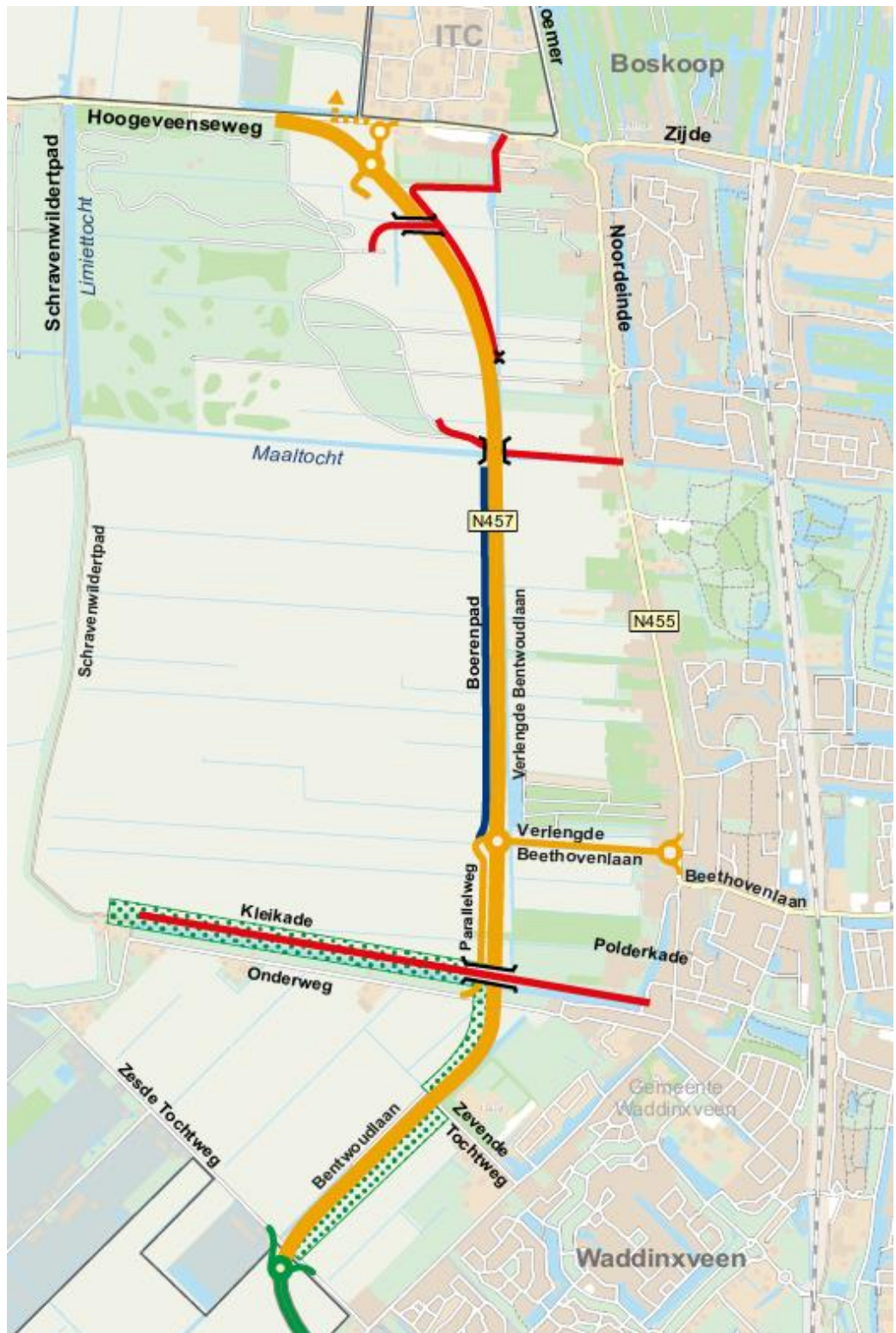
1. Alphense variant: Verlengde Beethovenlaan, (Verlengde) Bentwoudlaan en de Alphense maatregelen voor Hazerswoude-Dorp
2. X-Robuust: Verlengde Beethovenlaan, (Verlengde) Bentwoudlaan en de X-Robuust maatregelen voor Hazerswoude-Dorp
3. Maatregelenpakket N207 Zuid: Verlengde Beethovenlaan, (Verlengde) Bentwoudlaan en aangepaste maatregelen voor Hazerswoude-Dorp
4. Maatregelenpakket N207 Zuid met Zuidwestelijke wijkontsluiting: Verlengde Beethovenlaan, (Verlengde) Bentwoudlaan en geoptimaliseerde maatregelen voor Hazerswoude-Dorp met Zuidwestelijke wijkontsluiting

Variante X-Robuust en het Maatregelenpakket N207 Zuid bestaan uit 6 projectdelen, de Alphense variant en het Maatregelenpakket met zuidwestelijke wijkontsluiting uit 5 projectdelen (zie Tabel 4)<sup>1</sup>.

**Tabel 4: Projectdelen, voor verdere uitwerking zie Hoofdstuk 4**

Projectdelen	Alphense variant	X-Robuust	Maatregelenpakket N207 Zuid	Maatregelenpakket N207 Zuid met ZW wijkontsluitingsweg	Ruimtelijk plan
1) Bentwoudlaan	x	x	x	x	PIP
2) Verlengde Bentwoudlaan	x	x	x	x	PIP
3) Verlengde Beethovenlaan	x	x	x	x	PIP
4) Hazerswoude-Dorp N209	x	x	x	x	PIP
5) Hazerswoude-Dorp gemeentelijke ontsluitingsweg in het zuidwesten	x	x		x	Bestemmingsplan
6) Hazerswoude-Dorp gemeentelijke ontsluitingsweg in het noordoosten		x	x		Bestemmingsplan
7) Hazerswoude-Dorp gemeentelijke ontsluitingsweg ter hoogte van Rembrandtlaan			x		Bestemmingsplan

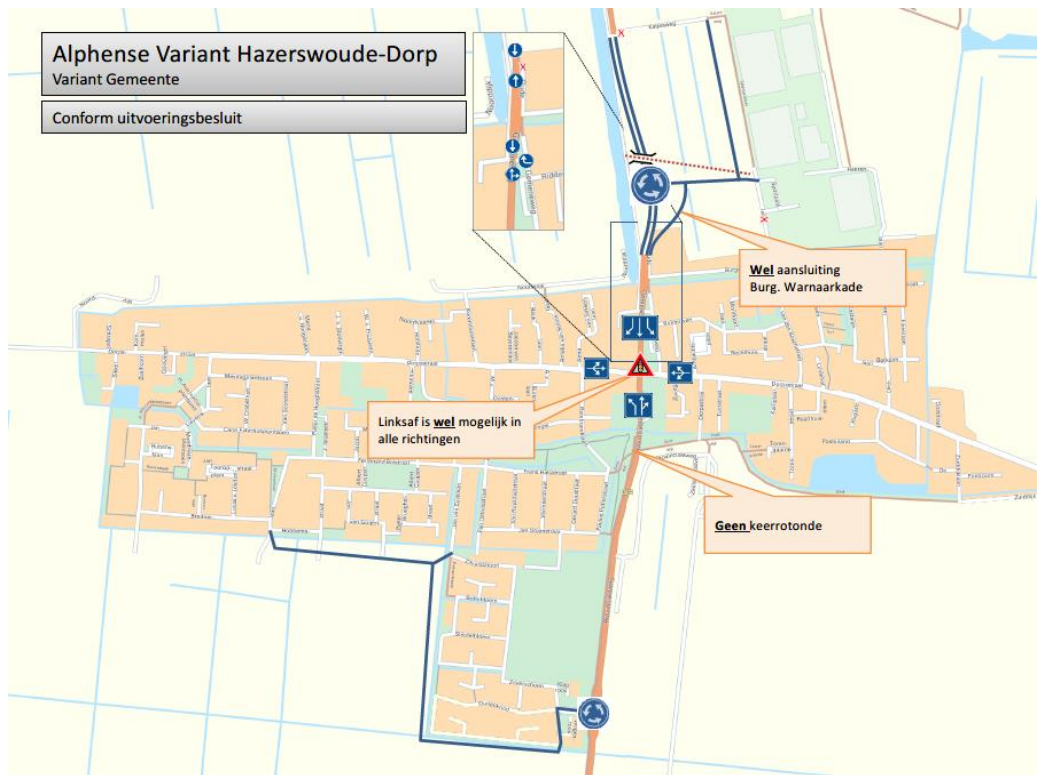
<sup>1</sup> Er is soms sprake van kleine verschillen in het ontwerp van de projectdelen voor de verschillende varianten. Bij de Bentwoudlaan ligt de weg ter hoogte van de Kleikade bijvoorbeeld westelijker bij het Maatregelenpakket (met Zuidwestelijke verbindingsweg) dan bij X-Robuust en de Alphense variant. Als dergelijke verschillen leiden tot andere effecten dan is dat in het rapport beschreven.



Figuur 3: projectmaatregelen en meekoppelkansen deelproject Verlengde Bentwoudlaan, schematische weergave. De ligging van het Recreatief Concentratiepunt (RCP) is indicatief. Bron: Eigen afbeelding, 2018.

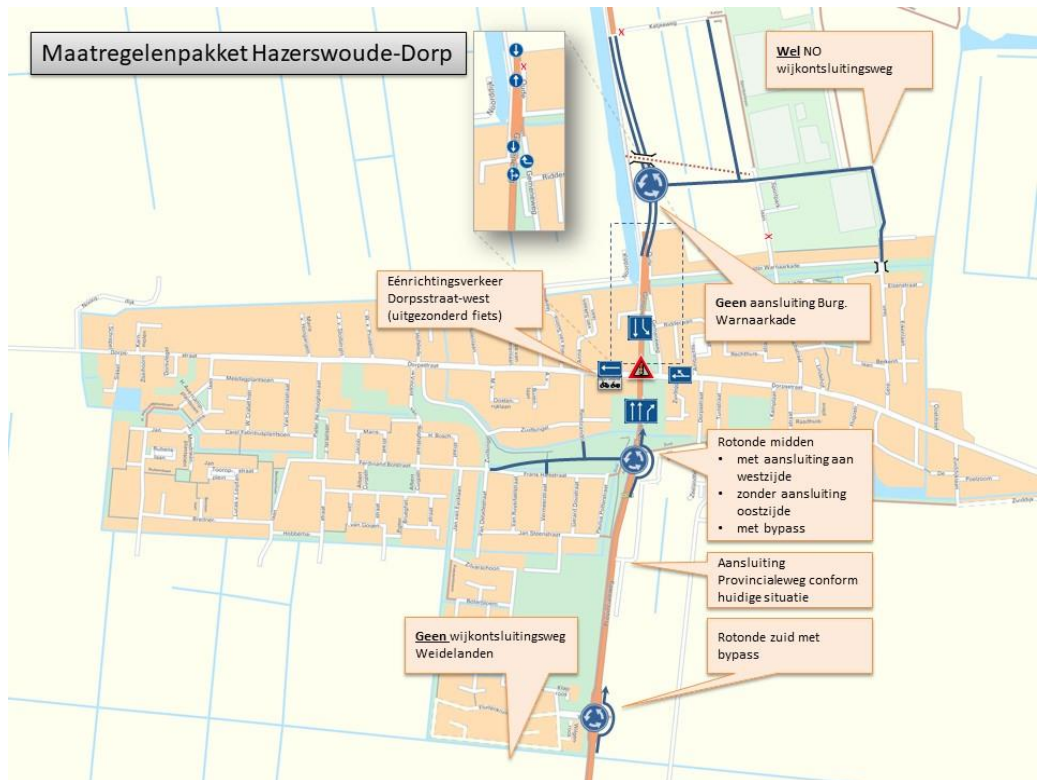


Figuur 4: variant X-Robuust in Hazerswoude-Dorp



Figuur 5: Alphense variant in Hazerswoude-Dorp





Figuur 6: Maatregelenpakket N27 Zuid in Hazerswoude-Dorp



Figuur 7: Maatregelenpakket N27 Zuid met zuidwestelijke wijkontsluitingsweg in Hazerswoude-Dorp

De effecten van de vier varianten worden getoetst aan de referentiesituatie. De effecten van de maatregelen worden daarbij vergeleken met de toestand van het gebied wanneer het project N207 niet wordt gerealiseerd.

Ten behoeve van de bestemmingsplan procedure voor de gemeentelijke verbindingswegen worden de effecten van de lokale verbindingswegen in Hazerswoude-Dorp apart inzichtelijk gemaakt.

Deze effectrapportage beschrijft de potentiële effecten die worden veroorzaakt door het project N207 Zuid per deelgebied. Deze deelgebieden worden weergegeven in figuur 17.

### 3.2 Huidige situatie

De geschiedenis van het gebied is bepalend geweest voor de huidige verschijningsvorm. Recreatie hangt vaak samen met historische en culturele elementen en historisch grondgebruik is van invloed op het huidige grond- en ruimtegebruik. Onderstaande is een zeer beknopte samenvatting van het ontstaan van een groot deel van de Provincie Zuid Holland. Voor meer gedetailleerde informatie zie de gebiedsprofielen van 'Bentwoud-Rottmeren-Zuidplas', 'Wijk en Wouden' en 'Boskoop'.

Het landschap in dit gebied is relatief jong. Het is ruim 5000 jaar geleden ontstaan als veenmoeras. Dit veen is tot ver in de middeleeuwen onaangetast gebleven. Daarna werd het in korte tijd ontgonnen voor agrarisch gebruik en ontstonden de veenpolders. Vanaf de hogere delen in het landschap werden stukken grond ontgonnen en zo ontstonden door afwateringssloten gescheiden percelen. Diverse kades werden opgeworpen om water uit hoger gelegen gebieden te keren. Op deze kades ontstond de typerende lintbebouwing. Door inklinking van de grond als gevolg van ontwatering werden de gronden naar verloop van tijd minder geschikt voor akkerbouw. Zodoende verschoof het gebruik naar beweiding. Vanaf de 14e eeuw steeg de vraag naar brandstof (turf) en werden vele veengebieden afgegraven. Hier ontstonden veenplassen. Deze plassen werden aan het eind van de 19e eeuw drooggemalen en vormen nu droogmakerijen. Deze droogmakerijen liggen, mede door de bemaling, diep in het landschap. De grenzen tussen de veenpolders en de droogmakerijen zijn kades die hoger liggen dan het landschap. Ook historische wegen en vaarten liggen hoger dan de polders. Dit gebied is representatief voor de Nederlandse poldergeschiedenis.

#### *Hazerswoude-Dorp*

Hazerswoude-Dorp in zijn huidige vorm is ontstaan als uitbreiding van het bestaande lintdorp. Het dorp is later uitgebreid in zuidelijke richting. Hier zijn woningen gerealiseerd in de lager gelegen polder.

#### *Bentwoud en Boskoop*

Eind vorige eeuw is door een aantal partijen gestart met de aanleg van het Bentwoud. Aan de noordzijde van de polder Achterof ontstaat in de komende jaren een bos met een oppervlakte van 725 hectare. Het Bentwoud heeft als doel om in de toekomst de recreatieve vraag, met name uit de randstad, op te vangen. Het Bentwoud groeit

stukje voor stukje en zal in de komende jaren uitgroeien tot een element met recreatieve waarde voor de regio. Door het aanleggen van diverse verbindingen en dooradering met langzaam verkeer routes moet het Bentwoud meer deel uit gaan maken van het omliggende landschap. De grond is niet langer in agrarisch gebruik maar heeft nu recreatie als primair doel.

De sierteelt is zeer sterk vertegenwoordigd in de regio Boskoop. Dit is met name tot ontwikkeling gekomen in het eind van de vorige eeuw, maar in de middeleeuwen werd het gebied al gebruikt als boomkwekerij van de nabij gelegen abdij. De meest recente ontwikkeling in de sierteeltsector is de realisatie van het ITC en PCT terrein ten westen van Boskoop. Op dit bedrijventerrein vinden voornamelijk grootschalige telers een plek. Het ITC en PCT zijn gelegen aan de N455 en worden in de toekomst verder ontwikkeld.

#### *Waddinxveen en Kleikade*

De Kleikade is een zeer oude structuur in het landschap. De Kleikade was de kering tussen de polder Achterof en de grote Zuidplas. Pas in de 19e eeuw werd de Zuidplas ingepolderd. Zo ontstond de Zuidplaspolder. De polder werd rationeel ingepolderd, georiënteerd op de kerken van Moerkapelle en Moordrecht, en vormen een typisch Hollands cultuurgoed. De Kleikade is nog altijd een beeldbepalende structuur in het landschap en heeft nog altijd een waterkerende functie.

In 1233 werd een begin gemaakt met het ontginnen van het veenmoeras bij Waddinxveen. Vanaf de Gouwe trok men het land in. Aan het einde van het nieuwe land werden de hoeven gebouwd. Elf jaar later kwamen er nieuwe kolonisten die ten noorden van deze nederzetting neerstreken. Tussen dit zuid- en noordeinde groeide uiteindelijk het dorp Waddinxveen. Wat nu Waddinxveen is, waren vroeger drie kernen: Noord-Waddinxveen, Zuid-Waddinxveen, en Zuid Gouwekade. In 1870 vielen alle kernen in dezelfde gemeente en in de volgende jaren zijn ze door uitbreidingen aan elkaar gegroeid. In het begin van de 20e eeuw werd de naam Waddinxveen voor de samengesmolten kernen gebruikt.

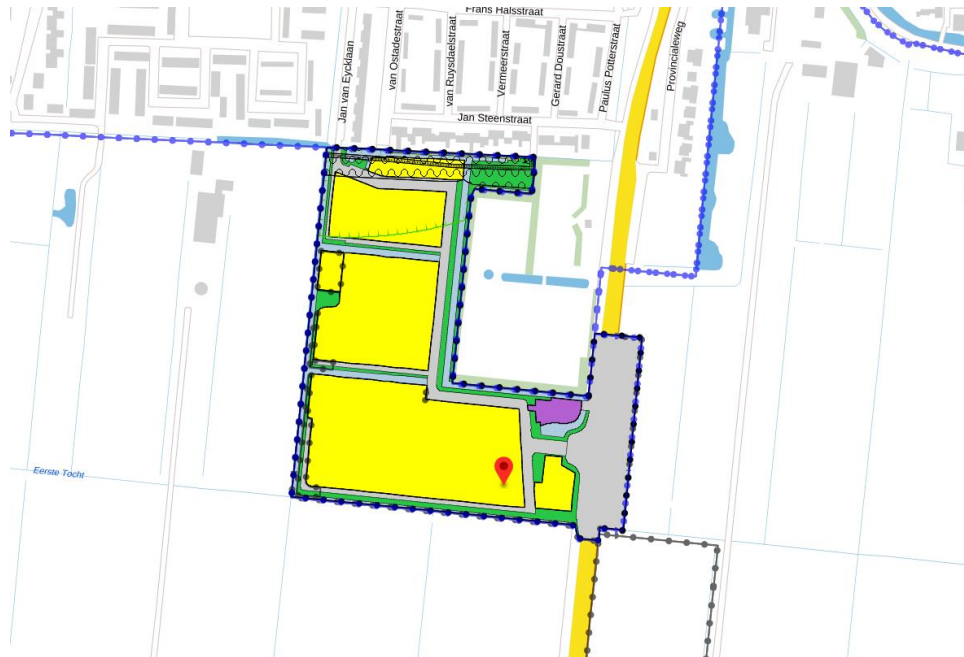
### 3.3 Referentiesituatie

De milieugevolgen van de varianten worden in het dit onderzoek vergeleken met de referentiesituatie. Dit is de situatie die zal ontstaan als het voorgenoemde project niet wordt gerealiseerd. Hierbij is het jaar 2035 als richtpunt genomen. Het betreft dus de huidige situatie aangevuld met 'autonome ontwikkelingen'. Autonome ontwikkelingen zijn op zichzelf staande ontwikkelingen die gaan plaatsvinden, waarover reeds besluitvorming heeft plaatsgevonden. Eerst zullen de autonome ontwikkelingen worden uiteengezet, hierna wordt de referentiesituatie vastgesteld. De ontwikkelingen staan genoemd van noord naar zuid.

### 3.4 Autonome ontwikkelingen

#### *Woningbouwlocatie de Weilanden*

In 2012 is door de gemeente Alphen aan den Rijn het bestemmingsplan voor woningbouwlocatie 'De Weidelanden' onherroepelijk vastgesteld. Het plan behelst de bouw van circa 130 woningen ten zuiden van Hazerswoude-Dorp, ten Westen van de brandweerkazerne. De locatie ligt aan de N209, de toegangsweg naar Hazerswoude-Dorp en zal sterk bijdragen aan het karakter van de entree van het dorp. Het bestemmingsplan voor De Weidelanden is weergegeven in figuur 8.

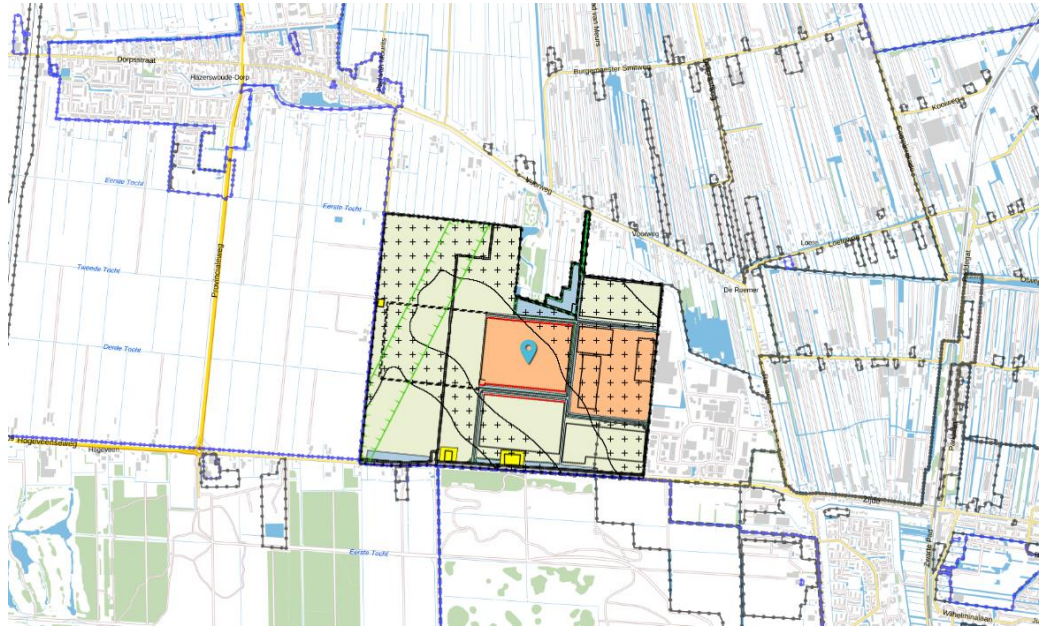


**Figuur 8: Bestemmingsplan De Weidelanden in geel weergegeven de woningbouwlocaties**

#### *PCT en Greenport Boskoop*

De regio Boskoop is historisch gezien het centrum van boomsiereteelt in Nederland. De sector behoeft echter uitbreiding, met name in ruimtelijke zin. De gemeenten Boskoop, Rijnwoude, Reeuwijk en Waddinxveen hebben in februari 2009 samen met het hoogheemraadschap van Rijnland en de provincie Zuid-Holland de intergemeentelijke structuurvisie (ISV) afgerond voor de Greenport regio Boskoop. Vanuit een individueel en gezamenlijk belang is een aanpak van knelpunten uitgewerkt, die een verdere ontwikkeling van de Greenport mogelijk zal maken. De structuurvisie geeft richting aan de investeringen, schaalvergroting en het opwaarderen van de lokale infrastructuur. Zo wordt er voor de komende jaren vastgelegd welke ruimte wordt aangewezen voor woningbouw, (bos)tuinbouw en recreatie. Daarnaast worden er uitspraken gedaan over herstructurering en uit te voeren infrastructurele maatregelen, zoals wegverbindingen, waterberging et cetera. De ontwikkeling van het PCT terrein zal plaatsvinden in 4 fasen, welke zich in volgorde van oost naar west bevinden. Het gebied wat is gereserveerd voor de verdere ontwikkeling van het PCT terrein is momenteel een open gebied en grenst aan de Middelweg. Wanneer gerealiseerd, zal het PCT terrein duidelijk zichtbaar zijn vanaf de N209, de toegangsweg tot Hazerswoude-Dorp. Daarnaast ligt de locatie naast de N455, de toegangsweg tot Boskoop.



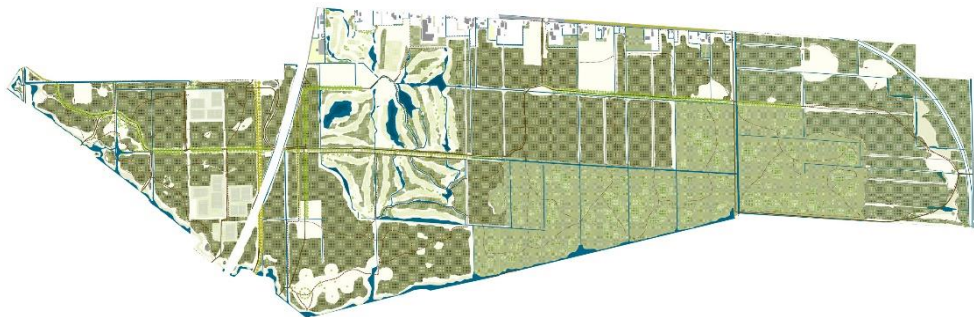


**Figuur 9: Bestemmingsplan PCT terrein Boskoop. Bron: <http://www.ruimtelijkeplannen.nl>, 2018**

### *Bentwoud*

Hoofddoel van het Bentwoud is het vergroten van de mogelijkheden van openlucht recreatie in Zuid-Holland door een aantrekkelijk grootschalig bosgebied, openbaar toegankelijk voor verschillende groepen recreanten. Het Bentwoud ontwikkelt zich in de komende jaren tot een recreatiegebied met een grote regionale aantrekkingskracht voor de hele randstad.

Het inrichtingsplan voor Bentwoud doet uitspraken over de zoning, de recreatieve basisinfrastructuur, het watersysteem, de verschillende natuurtypes die in het Bentwoud zullen voorkomen. Naarmate het bos volwassener wordt, zal het Bentwoud een steeds grotere aantrekkingskracht uitoefenen op zowel recreanten als recreatieve ondernemers. Ook zal de beplanting van het Bentwoud zich verder ontwikkelen waardoor het contrast tussen de open polder en het dichte Bentwoud steeds groter zal worden. Het zal in de komende 30 jaar uitgroeien tot een volwassen bos met open natuur en rietzones.



**Figuur 10: Ruimtelijk ontwerp Bentwoud. Bron: Bentwoud groeit verder, 2014**



### *Landgoed Bentwoud*

In 2012 heeft de gemeente Rijnwoude het bestemmingsplan voor het landgoed Bentwoud vastgesteld. Op het perceel van een voormalig boerenbedrijf wordt een nieuw landgoed ontwikkeld welke voor 90% openbaar toegankelijk is. Het landhuis zal dienst doen als kantoorpand. In 2015 zou GREEN en Navitas Capital zich in dit pand vestigen. Deze verhuizing is echter opgeschort en met de bouw van het gebouw is nog niet gestart. Wanneer gerealiseerd kan het landgoed Bentwoud uitgroeien tot een recreatieve trekpleister.

### *Woningbouwlocatie 'Plan Nooitgedacht'*

Plan Nooitgedacht, of CottageBuiten, is een kleinschalig project in Waddinxveen. Het plangebied ligt in de oksel van de Onderweg en de Plasweg, vlakbij de kleikade. Het terrein bestaat uit meerdere locaties met villa's. In 2012 is het bestemmingsplan onherroepelijk vastgesteld.

### *Woningbouwlocatie 't Suyt'*

Naast plan nooitgedacht, aan de westelijke rand van Waddinxveen, grenzend aan de landelijk gelegen Plasweg, ligt het plangebied van project 't Suyt. Op deze locatie worden kavels aangeboden om een eigen woning te realiseren. Momenteel is het project in ontwikkeling. De ontwikkeling van 't Suyt vindt plaats in twee fases. Voor fase 1 is reeds een stedenbouwkundig plan opgesteld, fase twee is momenteel in ontwikkeling. Deze tweede fase zal ten noordwesten van fase 1 worden gerealiseerd. Ten behoeve van de woningbouw aan de Plasweg heeft de gemeenteraad in 2009 stedenbouwkundige randvoorwaarden vastgesteld. Vanwege een veranderde economische markt is het oorspronkelijke stedenbouwkundig plan voor dit deel van 't Suyt gewijzigd. Op 3 oktober 2012 heeft de gemeenteraad een nieuw definitief ontwerp vastgesteld en in 2013 is het bestemmingsplan onherroepelijk vastgesteld. Dit geldt voor zowel fase 1 als fase 2.

### *Reservegebied Glastuinbouw na 2020*

In het Intergemeentelijk Structuurplan Zuidplas uit 2006 is in Waddinxveen, tussen de Bentwoudlaan en de Zesde Tochtweg een reservegebied glastuinbouw voor na 2020 aangegeven als het niet mogelijk zou zijn de glasopgave op de voorziene locaties te realiseren. Uitgangspunt is om de opgave te realiseren in het gebied wat is bestemd voor de Glasparel+ en het reservegebied te behouden voor agrarische doeleinden.

### *Glasparel +*

In het gebied ten zuidwesten van Waddinxveen ligt de locatie van de Glasparel+. In dit gebied van 90 ha wordt een economische ontwikkelingsopgave gerealiseerd. Het Glasparelconcept betreft een menging van kassen, bedrijven, wonen en werken. Voor de realisatie van het Glasparel+ project word een deel van de open zuidplaspolder bebouwd. In 2014 is het bestemmingsplan onherroepelijk vastgesteld.

### Gebieden:

- Het Bentwoud is een belangrijk recreatief gebied waarin in een natuurlijke omgeving gerecreëerd wordt. Nu recreëren met name mensen uit de regio in het Bentwoud. Het type recreatie is met name gericht op ontspanning en rust. Er is een grote hoeveelheid fiets en wandelpaden in het Bentwoud. In de toekomst zal het Bentwoud zich verder ontwikkelen, een breder

recreatief pallet verkrijgen (mogelijk in de vorm van fietsverhuur, een landgoed of horeca) en steeds meer een bovenregionale functie vervullen. Het Bentwoud strekt zich uit tussen Zoetermeer en Boskoop. Het ruimtelijk ontwerp van het Bentwoud is te zien op afbeelding 10.

- Het Gouwebos is een parkachtig gebied tussen Boskoop en Waddinxveen. Het gebied wordt gebruikt om te wandelen en te verblijven. Het heeft geen directe verbinding voor langzaam verkeer met het Bentwoud.
- Het studiegebied is rijk aan wegen en paden waarover gerecreëerd wordt. Het gebied is rijk aan fietsroutes. Het open en lege polderlandschap is recreatief aantrekkelijk. Het is onderdeel van het Groene Hart.
- In het studiegebied zijn verschillende sportgebieden aanwezig. De grootste gebieden met meerdere sportvelden bevinden zich aan de noordzijde van Hazerswoude-Dorp en in de noordoostelijke hoek van het Bentwoud nabij Boskoop. In deze gebieden zijn meerdere sportverenigingen gevestigd. De atletiekvereniging gevestigd in het sportgebied nabij Boskoop maakt gebruik van het Bentwoud.
- In het studiegebied zijn maneges aanwezig, waaronder ‘Stal Evers’ ten oosten van het Bentwoud. De ruiters maken onder andere gebruik van de aanwezige structuur in het Bentwoud.
- In het Bentwoud bevinden zich de start- en landingsbaan van de modelvliegvereniging. De locatie hiervan is hieronder weergegeven in figuur 11. De start- en landingsbaan is oost-west gesitueerd. Ook bevindt zich hier een speciaal aangelegde hardlooprondte. Hier wordt men name gebruik van gemaakt door de leden van de nabijgelegen atletiekvereniging (zie ‘Routes’).

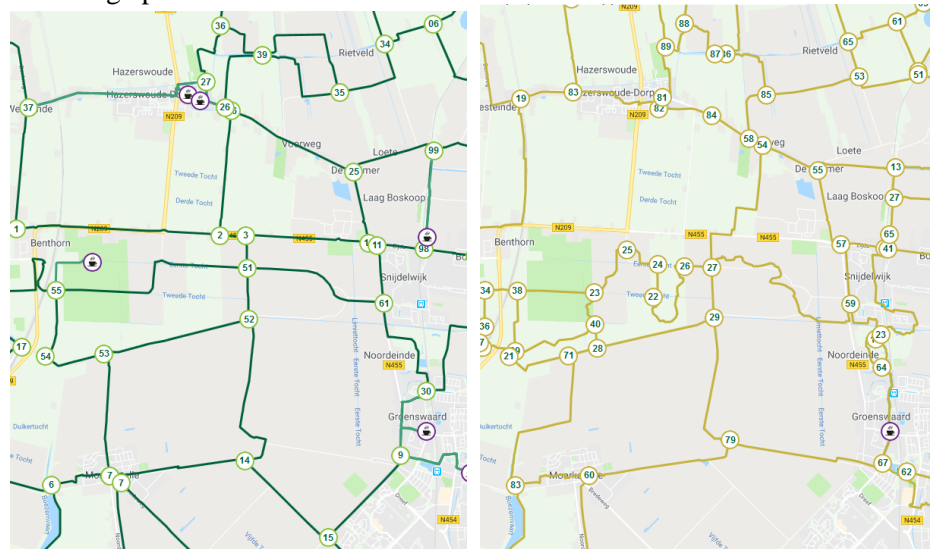


**Figuur 11: Locatie modelvliegtuig vereniging in het Bentwoud met de richting van de start- en landingsbaan aangegeven. Bron: Netherlands Space Office (bewerkt)**

- De polders in het studiegebied zijn vanwege hun weidsheid en relatieve rust aantrekkelijk om te recreëren. Het gebied met zijn afwisselende water- en padenstructuren is vooral aantrekkelijk voor fietsers.

## Routes:

- In het studiegebied is een fijne structuur van fiets- en wandelpaden. Ook zijn er in het Bentwoud ruiterroutes aanwezig. In het Bentwoud is een fijnmazige langzaamverkeer structuur aanwezig. Diverse fiets- en voetgangers routes verbinden het Bentwoud met het omliggende gebied. In de polders wordt voornamelijk gefietst op wegen/routes die worden gedeeld met gemotoriseerd verkeer. In de onderstaande figuren 12a en b is het fiets- en wandelrouten netwerk in het volledige studiegebied weergegeven. Daarnaast geeft figuur 13 een inventarisatie van de bestaande paden in de oostelijke zijde van het Bentwoud weer. In figuur 14 is een totaaloverzicht gegeven van de aanwezige padenstructuur.



**Figuur 12a en 12b: Fietsrouten netwerk en wandelrouten netwerk in het gebied. Bron:** <https://fietsroutenwerk.nl/routeplanner> & <https://www.wandelroutenwerk.nl/routeplanner>



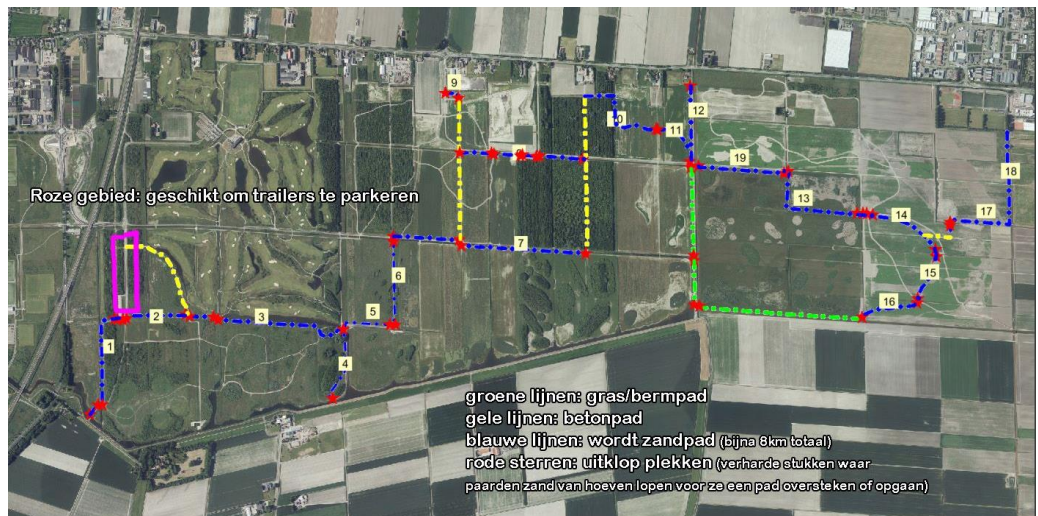
**Figuur 13: Inventarisatie padenstructuur oostzijde Bentwoud. Oranje paden zijn onverhard, rode paden zijn verhard. Bron: Netherlands Space Office (bewerkt)..**

- De recreatieve routes in het gebied ondervinden met name barrièrewerking door de aanwezige infrastructuur voor doorgaand gemotoriseerd verkeer zoals de N455. Er zijn enkele oversteekplaatsen en onderdoorgangen aanwezig.



Daarnaast vormen de diverse watergangen, naast een aantrekkelijk landschap, barrières voor de routes, zo zijn de toegangen tot het Bentwoud vanuit het zuiden schaars. Vanuit het noorden vanaf de N455 en vanuit het westen en oosten zijn er meerdere toegangen.

- In het Bentwoud is een ruiterroute aanwezig. Dit is een aaneengeschakelde serie van wegen en paden die geschikt zijn om met paarden te rijden. Er zijn plannen om diverse ruitersporen, paden die alleen te paard toegankelijk zijn, toe te voegen aan de structuur. Hier heeft nog geen besluitvorming over plaatsgevonden. De ruiterroute is in onderstaande figuur aangegeven.



**Figuur 14: Ruiterroute in het Bentwoud. Bron: Vereniging Ruitersporen Bentwoud, 2017**

- De hardloopronde van de atletiekvereniging is een bijzondere route binnen het Bentwoud. Deze ronde is speciaal aangelegd voor de atletiekvereniging en andere hardlopers. De route slingert door de noordoostelijke hoek van het Bentwoud. De hardloopronde is hieronder in figuur 15 weergegeven.



**Figuur 15: Hardloopronde Bentwoud. Bron: Netherlands Space Office (bewerkt)**



**Figuur 16: Referentiesituatie paden- en routestructuur oostzijde Bentwoud. Bron: Nederlands Space Office (bewerkt)**

Dat betekent voor de deelgebieden het volgende:

**Tabel 5: Referentiesituatie per deelgebied - recreatie**

Referentiesituatie per deelgebied	
Recreatie: Gebieden en Routes	
Deelgebied	Referentiesituatie
1 Bebouwde kom Hazerswoude-Dorp	De parkachtige zone rond de zuidelijke steilrand is een kleinschalig recreatiegebied. Het wordt met name gebruikt om te wandelen en bij goed weer te recreëren in het park. Ook het wandelrouten netwerk loopt door de bebouwde kom. Het wandelrouten netwerk volgt de zuidelijke steilrand en gaat hier onder de N209 door. Het landelijke fietsnetwerk volgt de Dorpsstraat en kruist de N209. In Hazerswoude-Dorp bevinden zich enkele horeca gelegenheden welke zijn verbonden aan de fietsroutes.
2 Polder “Hazerswoudsche Droogmakerij NW	Het wandelrouten netwerk loopt door dit deelgebied. Daarnaast loopt het fietsrouten netwerk over de zuidelijke kade



Referentiesituatie per deelgebied	
Recreatie: Gebieden en Routes	
Deelgebied	Referentiesituatie
	die het gebied begrenst. Wegen waarover gefietst wordt bevinden zich enkel aan de randen van het deelgebied. Er bevinden zich geen recreatiegebieden in het deelgebied.
3 Polder "Hazerswoudsche Droogmakerij ZW	Zowel het wandel- als het fietsrouten netwerk lopen over de westelijke grens van het deelgebied. Er lopen geen wegen of paden door het studiegebied. Er bevinden zich geen recreatiegebieden in het deelgebied.
4 Polder "Hazerswoudsche Droogmakerij ZO	Zowel het wandel- als het fietsrouten netwerk lopen door het deelgebied. Het fietsrouten netwerk volgt de enige verharde weg in het gebied. Er zijn geen andere doorgaande wegen of paden in het gebied, met uitzondering van de wegen op de kades die het gebied begrenzen. Daarnaast bevindt zich een natuurkampeerterrein in het gebied.
5 Polder "Hazerswoudsche Droogmakerij NO	Zowel het wandel- als het fietsrouten netwerk lopen door het deelgebied. Daarnaast zijn er meerdere wegen in het gebied waarover gerecreëerd kan worden. Een groot sportterrein is gelokaliseerd ten noorden van Hazerswoude-Dorp in het zuiden van het deelgebied. Het wandelrouten netwerk bevindt zich niet in de nabijheid van de ingreep. Het fietsrouten netwerk loopt over de Burgemeester Warnaarkade via de westzijde van de sportvelden.
6 Boterpolder	Valt voor het thema recreatie buiten het studiegebied.
7 Bentwoud	Het Bentwoud fungeert momenteel als een recreatiegebied met regionale aantrekkingskracht en zal doorgroeien naar een gebied met bovenregionale aantrekkingskracht. Er zijn meerdere recreatielocaties in het Bentwoud waaronder de locatie van de modelvliegtuigvereniging en de hardlooprondte van de nabijgelegen atletiekvereniging (welke in de

Referentiesituatie per deelgebied	
Recreatie: Gebieden en Routes	
Deelgebied	Referentiesituatie
	noordoostelijke hoek van het deelgebied is gesitueerd). Daarnaast bevindt er zich
	een golfbaan en wordt er een modern landgoed gerealiseerd aan de N455. Het Bentwoud is rijk aan routes voor zowel wandelaars als fietsers en, in mindere mate, voor ruiters. Zowel het wandel- als het fietsroutenetwerk loopt door het Bentwoud. Het deelgebied is via meerdere routes bereikbaar vanuit deelgebied 8 (bufferzone), heeft entrees aan de noordzijde en één aan de zuidzijde.
8 Bufferzone en noordeindeNoordeinde	Meerdere recreatiepunten zijn aanwezig, waaronder een sportcentrum en -cafe, een manege met ruitervereniging. In het zuiden en noorden van het deelgebied is horeca aanwezig. Het wandel- en fietsroutenetwerk lopen in oost-west richting door het gebied.
9 Polder Achterof (inclusief Kleikade)	Polder Achterof is een open en relatief rustig gebied. Hierdoor is het een aantrekkelijk gebied voor recreatie. Wegen die rondom het gebied lopen worden gebruikt voor recreatie. In het gebied zelf bevinden zich naast het Schravenwildertpad geen wegen waarop wordt gerecreëerd. De weg langs de kleikade (Onderweg), het Noordeinde, wordt veel gebruikt door fietsers. Vanaf deze weg kunnen fietsers het Schravenwildertpad volgen naar het Bentwoud. Dit pad volgt de historische dijk. Het fiets- en wandelroutenetwerk lopen beiden door het deelgebied en zijn hierbij verbonden aan bestaande infrastructuur. Ook andere wegen en paden worden gebruikt ter recreatie.
10 Reservegebied glastuinbouw en wonen	Het deelgebied bevat weinig recreatieve waarde. Er is één sportaccommodatie aanwezig. Er lopen twee fietsroutes door het gebied. Wandelroutes zijn niet aanwezig. Het open landschap wat aantrekkelijk is voor recreanten is hier moeilijk te ervaren, met name in het

Referentiesituatie per deelgebied	
Recreatie: Gebieden en Routes	
Deelgebied	Referentiesituatie
	westen van het gebied waar de glastuinbouw zich concentreert.

### 3.5.2. Ruimtegebruik

Ruimtebeslag en barrièrewerking op bestaande functies:

- Er is een grote hoeveelheid agrarisch grondgebruik aanwezig in het studiegebied. Ten zuiden van het Bentwoud is een mix van akkerbouw en grasland aanwezig. Ten noorden van het Bentwoud verschuift het zwaartepunt meer richting grasland.
- Rond Boskoop is veel tuinbouw aanwezig. Met de uitbreiding van het PCT terrein neemt het aandeel van (grootschalige) tuinbouw toe.
- Er is een groot oppervlakte veel recreatiegebied aanwezig in de regio. Dit komt met name door het Bentwoud. Dit recreatiebos beslaat een groot deel van het studiegebied. Daarnaast is meer natuurlijke recreatie aanwezig in het gebied, met name in de buurt van grotere waterpartijen maar ook het Gouwebos maakt hier onderdeel van uit.
- In het zuiden van het studiegebied is glastuinbouw aanwezig. Een gebied wat momenteel in gebruik is als landbouw- en weidegrond zal in de toekomst worden omgevormd naar glastuinbouw.
- Ten westen van het noordeinde in Waddinxveen is een zone aanwezig waarin zich veel verschillende functies bevinden. Deze zone is niet specifiek te definiëren in een specifieke categorie. Hier bevinden zich onder andere een manege, kleine tuinbouw elementen en bewoning. Deze zone fungeert als ruimtelijk overgangsgebied tussen het meer stedelijke karakter van Waddinxveen en het open karakter van de polders.
- De poldergrenzen vormen duidelijke barrières voor de functies in het gebied. Dit is duidelijk zichtbaar aan het verkavelingspatroon en verkavelingsrichting in de verschillende polders. Dit is onder andere goed zichtbaar rond de Kleikade. De poldergrenzen komen vaak voor in de vorm van kades. Deze kades zijn vaak voorzien van een weg. Over deze wegen is recreëren aantrekkelijk. Voor recreatie zijn deze poldergrenzen geen barrière.
- Watergangen, met name de tochten zoals de maaltocht fungeren als barrière voor functies in het landschap. Kavels zijn gericht op deze watergangen en ook het Bentwoud wordt begrensd door watergangen. Watergangen zijn voor recreatie met enige regelmatig een barriere. Veel recreatieve infrastructuur volgt watergangen, het oversteken van deze watergangen is vaak lastig. Dit is goed zichtbaar aan de zuidzijde van het Bentwoud. Het Bentwoud wordt aan deze zijde begrensd door een brede watergang. Er is slechts één zuidlijke entree in het Bentwoud over deze watergang.
- Functies in het studiegebied zijn veelal gegroepeerd. Soms heeft deze groepering een duidelijke grens, bijvoorbeeld een poldergrens of weg. Soms heeft deze groepering geen duidelijke reden voor een rand of is de rand meer diffuus. Dit is bijvoorbeeld zichtbaar aan het Noordeinde en de zuidelijke rand van Hazerswoude-Dorp.

Opstallen:

- In de polders zijn meerdere boerderijen en boeren bedrijven aanwezig. Aan het Noordeinde bestaat uit een mix van woningen en bedrijfsmatige bebouwing. In Waddinxveen heeft de bebouwing een meer stedelijk karakter. Aan de provinciale wegen bevindt zich solitaire bebouwing.

Dat betekent voor de deelgebieden het volgende:

**Tabel 6: Referentiesituatie per deelgebied - ruimtegebruik**

Referentiesituatie per deelgebied	
Ruimtegebruik	
Deelgebied	Referentiesituatie
1 Bebouwde kom Hazerswoude-Dorp	Voornameijk woongebied. Enkele voorzieningen als een supermarkt, bloemist en horeca zijn aanwezig in het dorp. Nabij de voorgenomen ingreep is een parkeerplaats en een benzinstation. veel ruimte gereserveerd voor infrastructuur en parkeren.
2 Polder “Hazerswoudsche Droogmakerij NW	Enkele woningen aan de randen uitgezonderd heeft het gebied een volledige agrarische functie en bestaat voornamelijk uit grasland.
3 Polder “Hazerswoudsche Droogmakerij ZW	Enkele woningen aan de randen uitgezonderd heeft het gebied een volledige agrarische functie en bestaat voornamelijk uit grasland en akkerbouw. In het noorden van het studiegebied wordt woningbouwlocatie ‘de Weidelanden’ gerealiseerd. Hier ontstaat een gebied met de functie ‘wonen’. Hiermee valt de voorgenomen gemeentelijke ingreep exact op de grens tussen polder en dorp. In het noordwesten van het gebied bevindt zich aan de rand van het dorp een boerenbedrijf.
4 Polder “Hazerswoudsche Droogmakerij ZO	Deelgebied 4 bestaat met name uit agrarisch gebied. In het noorden bevindt zich een kampeerterrein en aan de randen, met name de noordelijke Voorweg zijn woningen en bedrijfspanden gelokaliseerd. De oostelijke zijde van het deelgebied, nu nog agrarisch gebied, zal in de toekomst worden omgevormd naar het PCT terrein als onderdeel van Greenport Boskoop. Hier ontstaat een intensieve vorm van

Referentiesituatie per deelgebied	
Ruimtegebruik	
Deelgebied	Referentiesituatie
	sierteelt waar bedrijven van grote omvang zich kunnen vestigen.
5 Polder "Hazerswoudsche Droogmakerij NO	Deelgebied 5 bestaat met name uit agrarisch gebied. In het oosten zijn kenmerkende Boskoopse sierteeltgebieden te vinden. Tegen Hazerswoude-Dorp ligt een groot sportterrein. Ook zijn hier scholen aanwezig. Ter hoogte van dit terrein ligt het agrarisch gebied afgezonderd van het omliggende agrarisch gebied.
6 Boterpolder	Valt voor het thema ruimtegebruik buiten het studiegebied.
7 Bentwoud	Groot gebied met recreatieve functie.
8 Bufferzone en Noordeinde	De bufferzone is een overgangsgebied tussen Bentwoud en Boskoop en open polder en Waddinxveen. In dit gebied bevinden zich een diverse hoeveelheid functies. De zone loopt tot het 'Noordeinde' Ten oosten van het noordeinde is het gebied meer stedelijk. Boskoop en Waddinxveen worden gescheiden door het Gouwebos, een parkachtig recreatiegebied. Er is geen directe relatie tussen het Gouwebos en het open gebied in het westen. Waar de bufferzone grenst aan de polder Achterof heeft de bufferzone een agrarische functie.
9 Polder Achterof (inclusief Kleikade)	Enkele woningen aan de randen en doorgaande wegen in het gebied uitgezonderd heeft het gebied een volledige agrarische functie en bestaat voornamelijk uit grasland en akkerbouw. Het gebied wordt in twee delen opgedeeld door de Kleikade en het Schravenwildertpad.
10 Reservegebied glastuinbouw en wonen	Met name agrarisch gebied. Aan de zuidwestzijde een grote concentratie van glastuinbouw, waarvoor de rest van het gebied ook is gereserveerd. Aan de Onderweg bevinden zich enkele boeren bedrijven. In de oostelijke oksel van de kleikade worden woningbouwlocaties Cottage Buiten en 't Suyt gerealiseerd. Hier bevinden zich ook sportvelden. In



<b>Referentiesituatie per deelgebied</b>	
Ruimtegebruik	
Deelgebied	Referentiesituatie
	het zuiden van het gebied bevinden zich grote bedrijfsgebouwen waaronder het distributiecentrum van Lidl.

## 4 Effecten en mitigerende maatregelen

### 4.1 Effecten

Het project N207 heeft effect op de referentiesituatie (huidige situatie plus autonome ontwikkelingen) in het studiegebied. De referentiesituatie wordt hierbij als ‘nul’situatie gebruikt. De effecten worden per deelgebied vergeleken en kwalitatief beschreven ten opzichte de referentiesituatie. De effecten binnen de deelgebieden worden in kaart gebracht voor het thema Recreatie en het thema Ruimtegebruik. De effecten worden op de volgende punten bekeken:

#### **Recreatie:**

Aantasting Gebieden:

- Verandering van de ruimte voor recreatie
- Verandering van de functionaliteit/recreatieve aantrekkingskracht

Invloed op routes:

- Fietsnetwerk
- Wandelnetwerk
- Ruiterroutes en -paden
- Overige infrastructuur geschikt voor recreatie

#### **Ruimtegebruik:**

Ruimtebeslag en barrièrewerking bestaande functies:

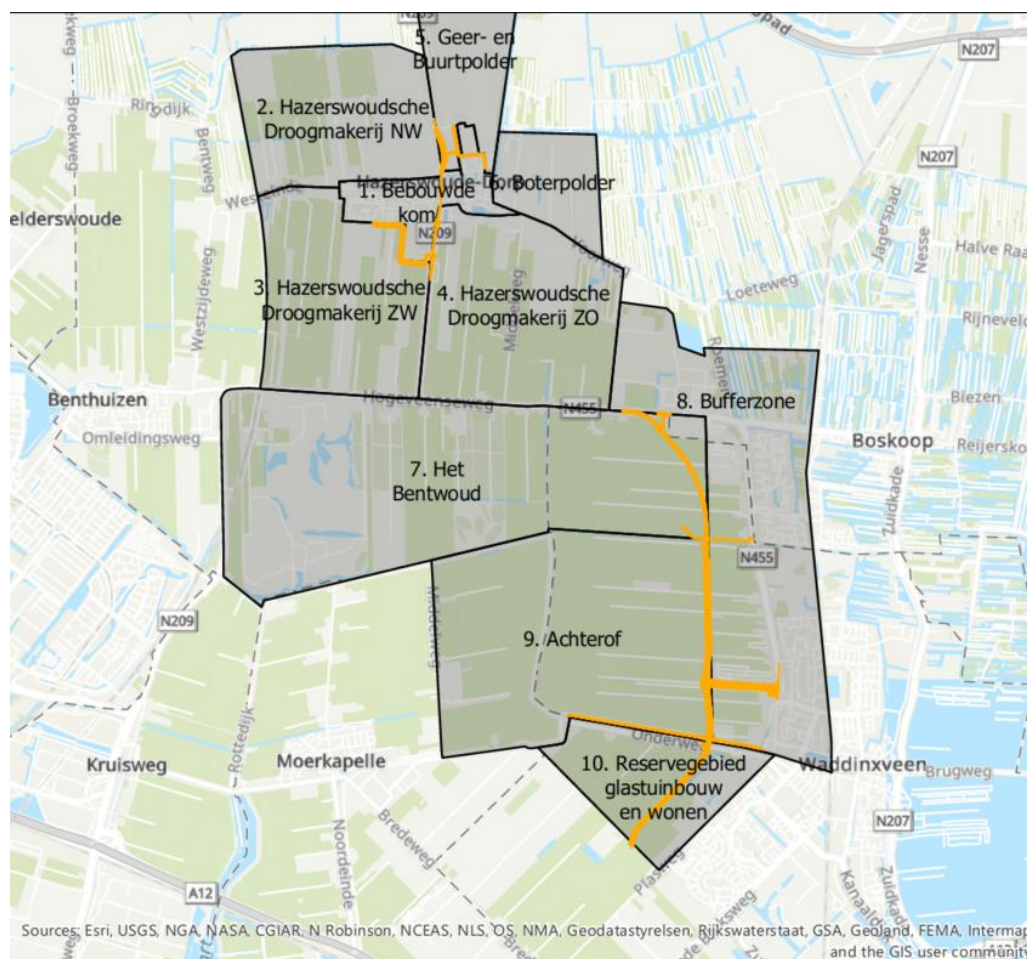
- Ruimtebeslag in m<sup>2</sup>

Te amoveren opstallen:

- Aantal te amoveren opstallen
- Kwalitatieve waarde

Op onderstaande figuur is het VO van het voornemen geprojecteerd op de landschappelijke entiteiten van het studiegebied. Op deze figuur staan daarnaast de 10 verschillende deelgebieden aangegeven. Per deelgebied zal het effect van de voorgenomen ingreep worden besproken.

De 10 deelgebieden zijn:



**Figuur 17: De 10 deelgebieden voor het project N207 Zuid. Bron: Eigen afbeelding. N.B. De afbeelding is niet van toepassing op alle varianten maar geeft een globaal beeld van de ingrepen.**

#### 4.1.1. Recreatie

##### 1. *Bebouwde kom*

###### **X- Robuust:**

Bij deze variant is sprake van enige toename van verkeer op de N209. Deze toename maakt het potentieel moeilijker voor fietsers en wandelaars die de route van het netwerk volgen om de weg over te steken in vergelijking met de referentiesituatie. De overige recreatieve elementen worden niet aangetast.

###### **Alphense variant:**

Er gelden dezelfde effecten als voor X-Robuust.

###### **Maatregelpakket N207 Zuid:**

In Maatregelpakket N207 Zuid ligt de zuidelijke keerrotonde in de parkzone van de Zuiddijk. De weg vormde hier reeds een barrière voor recreatieve fietsers en wandelaars in het park, die het tunneltje moeten gebruiken om aan de andere kant van het park te komen. Het toevoegen van de rotonde zorgt voor een verbreding van het wegvak en zodoende de vergroting van de fysieke barrière. Het ontwerp van de rotonde

voorziet in lange flauwe taluds om de overgang in de parkzone zo soepel mogelijk te laten zijn en zo de barrièrewerking te beperken.

In de nieuwe situatie wordt een nieuwe tunnel aangelegd. Deze nieuwe tunnel loopt recht onder de N209 door, in tegenstelling tot de huidige tunnel die diagonaal onder de huidige N209 door loopt. Door dit verschil zal de lengte van de tunnel niet veranderen. Deze nieuwe tunnel zal voldoen aan de huidige normen qua sociale veiligheid. Aan de west- en oostzijde van de rotonde in het park wordt een aansluiting gerealiseerd. Deze aansluiting komt in de parkzone te liggen welke hierdoor wordt aangetast. Hier vermindert de recreatieve waarde van het gebied. Deze verloren gebieden worden gecompenseerd door ruimte ten noorden van deze rotonde bij de parkzone te betrekken.

### **Maatregelpakket N207 Zuid met zuidwestelijke wijkontsluitingsweg**

Er gelden dezelfde effecten als voor X-Robuust behalve in het noordelijke van de bebouwde kom. Het Maatregelenpakket N207 Zuid met zuidwestelijke wijkontsluiting komt hier voor een klein deel over het schoolplein van de Groene Hart school te liggen zodat er goed kan worden aangesloten op de lokale weg langs de sportvelden. Bij de andere varianten was er geen sprake van een dergelijke aantasting van een deel van het schoolplein.

#### *2. Open polder “Hazerswoudsche Droogmakerij NW”*

##### **X- Robuust:**

Alle voorgenomen ingrepen vinden buiten dit deelgebied plaats. Negatieve effecten zijn in dit deelgebied uitgesloten.

##### **Alphense variant:**

Alle voorgenomen ingrepen vinden buiten dit deelgebied plaats. Negatieve effecten zijn in dit deelgebied uitgesloten.

##### **Maatregelpakket N207 Zuid:**

Alle voorgenomen ingrepen vinden buiten dit deelgebied plaats. Negatieve effecten zijn in dit deelgebied uitgesloten.

##### **Maatregelpakket N207 Zuid met zuidwestelijke wijkontsluitingsweg:**

Alle voorgenomen ingrepen vinden buiten dit deelgebied plaats. Negatieve effecten zijn in dit deelgebied uitgesloten.

#### *3. Open polder “Hazerswoudsche Droogmakerij ZW”*

##### **X- Robuust:**

In dit deelgebied zijn geen provinciale ingrepen voornemens. Negatieve effecten zijn op dat niveau in dit deelgebied uitgesloten.

##### *Lokale verbindingsweg ZW Hazerswoude-Dorp*

De te realiseren verbindingsweg levert een nieuwe route op om Hazerswoude-Dorp te bereiken. Aan de zuidzijde kan men op deze route ver de aantrekkelijke polder in kijken. Aan de noordzijde kijkt men door een dubbele bomenrij naar Hazerswoude-Dorp. Deze route is echter niet toegankelijk voor fietsers en voetgangers.

**Alphense variant:**

De effecten van deze variant zijn gelijk aan de beschreven effecten van X-Robuust.

**Maatregelpakket N207 Zuid:**

In dit deelgebied zijn geen ingrepen. Negatieve effecten zijn op dat niveau in dit deelgebied uitgesloten. Wel moet worden aangegeven dat door de verkeerskundige maatregelen in Hazerswoude-Dorp (deelgebied 1), de gemeentelijke maatregel *Lokale verbindingsweg ZW Hazerswoude-Dorp* niet langer nodig is.

**Maatregelpakket N207 Zuid met zuidwestelijke wijkontsluitingsweg:**

De effecten van deze variant zijn gelijk aan de beschreven effecten van X-Robuust.

#### 4. *Open polder "Hazerswoudsche Droogmakerij ZO"*

**X- Robuust:**

Alle voorgenomen ingrepen vinden buiten dit deelgebied plaats. Negatieve effecten zijn in dit deelgebied uitgesloten.

**Alphense variant:**

Alle voorgenomen ingrepen vinden buiten dit deelgebied plaats. Negatieve effecten zijn in dit deelgebied uitgesloten.

**Maatregelpakket N207 Zuid:**

Alle voorgenomen ingrepen vinden buiten dit deelgebied plaats. Negatieve effecten zijn in dit deelgebied uitgesloten.

**Maatregelpakket N207 Zuid met zuidwestelijke wijkontsluitingsweg:**

Alle voorgenomen ingrepen vinden buiten dit deelgebied plaats. Negatieve effecten zijn in dit deelgebied uitgesloten.

#### 5. *Geer- en Buurtpolder*

**X- Robuust:**

Vanwege de omvang van de voorgenomen ontwikkelingen in deelgebied 5 verslechtert de recreatieve aantrekkingskracht van dit gebied. Het rustige, open en landelijke karakter van het gebied neemt af. De bestaande fietspaden aan de westzijde van het gebied worden verlegd. De oversteek bij de Katjesweg wordt vervangen door een fietsbrug verder naar het zuiden. Hiermee verandert de toegang naar de sportvelden vanuit het zuiden. De af te leggen afstand blijft ongeveer gelijk.

De voorgenomen ingreep brengt ook positieve effecten met zich mee. Fietsers en voetgangers met de sportvelden of scholen als bestemming kunnen door de ingreep veiliger hun bestemming bereiken. Daarnaast zorgen de voorgenomen ingrepen voor een betere en meer gestructureerde verkeerssituatie bij de sportvelden. Dit geldt met name bij grote drukte, zoals bij sportevenementen.

***Lokale verbindingsweg NO Hazerswoude-Dorp***

Met name vanuit het noorden worden de sportvelden door deze weg voor gemotoriseerd verkeer beter bereikbaar. Bestemmingsverkeer hoeft niet langer door het dorp of over de Katjesweg te rijden. De voorgenomen weg tussen de sportvelden door



is momenteel een fietspad. Dit fietspad wordt in de huidige ingreep vervangen door een weg voor gemotoriseerd verkeer. Fietsers en wandelaars zullen hier gezamenlijk met gemotoriseerd verkeer gebruik moeten maken van de weg.

**Alphense variant:**

De voorgenomen ingrepen rond het studiegebied zijn op provinciaal niveau gelijk aan X-Robuust. De verwachte effecten op dit niveau zijn zodoende identiek.

*Lokale verbindingsweg NO Hazerswoude-Dorp*

De voorgenomen ingreep in de Alphense variant is korter dan de ingreep in de X-Robuust variant. Met name vanuit het noorden worden de sportvelden door deze weg voor gemotoriseerd verkeer beter bereikbaar. Bestemmingsverkeer hoeft niet langer door het dorp of over de Katjesweg te rijden. Het fietspad tussen de sporthal en sportvelden door blijft gelijk aan de referentiesituatie.

**Maatregelpakket N207 Zuid:**

Vanwege de omvang van de voorgenomen ontwikkelingen in deelgebied 5 verslechtert de recreatieve aantrekkingskracht van dit gebied. Het rustige, open en landelijke karakter van het gebied neemt af. De oversteek bij de Katjesweg wordt vervangen door een fietsbrug verder naar het zuiden. Deze fietsbrug wordt ten noorden van de rotonde gesitueerd en landt aan nabij de sportvelden. De route die fietsers via deze brug afleggen is overzichtelijk en helder. Ook is het open gebied ten noorden van deze fietsbrug mooi te beleven vanaf het talud en de brug zelf, wat deze structuur ook een recreatieve waarde geeft. Fietsers en voetgangers met de sportvelden of scholen als bestemming kunnen door de ingreep veiliger hun bestemming bereiken. Daarnaast zorgen de voorgenomen ingrepen voor een betere en meer gestructureerde verkeerssituatie bij de sportvelden. Dit geldt met name bij grote drukte, zoals bij sportevenementen.

De sportparklaan, nu nog een fietspad, wordt omgevormd naar een weg voor autoverkeer. Hierdoor neemt de bereikbaarheid van het zwembad en de sportparken toe. Het toevoegen van een groot aantal parkeerplaatsen draagt hier ook aan bij.

*Lokale verbindingsweg NO Hazerswoude-Dorp*

Met name vanuit het noorden worden de sportvelden door deze weg voor gemotoriseerd verkeer beter bereikbaar. Bestemmingsverkeer hoeft niet langer door het dorp of over de Katjesweg te rijden. De voorgenomen weg tussen de sportvelden door is momenteel een fietspad. Dit fietspad wordt in de huidige ingreep vervangen door een weg voor gemotoriseerd verkeer. Fietsers en wandelaars zullen hier gezamenlijk met gemotoriseerd verkeer gebruik moeten maken van de weg. De weg zal niet worden aangesloten op de Burgemeester Warnarkade.

**Maatregelpakket N207 Zuid met zuidwestelijke wijkontsluitingsweg:**

De effecten van de aanpassingen aan/nabij de N209 zijn gelijk aan het Maatregelenpakket N207 Zuid.

*Lokale verbindingsweg NO Hazerswoude-Dorp*

De effecten van de lokale verbindingsweg zijn gelijk aan de effecten van de Alphense variant.

## 6. Boterpolder

### **X- Robuust:**

De Boterpolder is zodanig gesitueerd ten opzichte van de voorgenomen ingreep dat negatieve effecten bij voorbaat kunnen worden uitgesloten.

### **Alphense variant:**

De Boterpolder is zodanig gesitueerd ten opzichte van de voorgenomen ingreep dat negatieve effecten bij voorbaat kunnen worden uitgesloten.

### **Maatregelpakket N207 Zuid:**

De Boterpolder is zodanig gesitueerd ten opzichte van de voorgenomen ingreep dat negatieve effecten bij voorbaat kunnen worden uitgesloten.

### **Maatregelpakket N207 Zuid met zuidwestelijke wijkontsluitingsweg:**

De Boterpolder is zodanig gesitueerd ten opzichte van de voorgenomen ingreep dat negatieve effecten bij voorbaat kunnen worden uitgesloten.

## 7. Het Bentwoud

### **X- Robuust:**

Met de aanleg van de verlengde Bentwoudlaan is qua ruimtebeslag rekening gehouden in de recente ontwerpen van het Bentwoud. Het gebied van het Bentwoud waarop de ingreep is gesitueerd is momenteel een open gebied. Er zijn in deze strook geen andere functies of recreatieve elementen ontwikkeld en ook het aantal recreatieve routes is beperkt. Tevens geldt dat er een recreatieve passage wordt aangelegd over de Verlengde Bentwoudlaan. De impact van de aanleg van de ingreep op de functie van het Bentwoud is daarom beperkt. Ook wordt slechts de uiterste noordoostelijke hoek van het Bentwoud afgesneden. De functionaliteit van het Bentwoud als recreatieve eenheid komt zodoende niet in het geding. Het 'afgesneden gebied' in het noordoosten wordt echter wel minder aantrekkelijk als recreatief gebied vanwege het geringe formaat en de aanleg van het talud naar de recreatieve passage. Door dit talud wordt het gebied doorsneden wat de functionaliteit van het gebied verslechterd. Daarnaast worden een aantal aanwezige routes doorbroken. De huidige fietsroute over de Maaltocht en de route vanaf de sportvelden worden doorsneden. Laatstgenoemde is met name van belang voor de atletiekvereniging vanwege de ligging van een hardloopparcours in het Bentwoud. Ook de ruiterroute wordt doorsneden. De huidige routes worden omgelegd over een langzaam verkeersbrug (recreatieve passage) welke geschikt is voor zowel fietsers als wandelaars/hardlopers als ruiters. De route langs de Maaltocht zal via een onderdoorgang worden gecontinueerd.

De ligging van de recreatieve passage is verder verwijderd van de huidige recreatieve routes. In de voorgenomen ingreep is de entree naar het Bentwoud bij de Karwei (aan de N455) onduidelijk en onlogisch. De entree is voorzien via de Sportlaan. Er is op dit punt geen duidelijke aanwijzing om hier het Bentwoud te kunnen betreden. Hiermee ontstaat het risico dat fietsers en voetgangers met het Bentwoud als bestemming de N455 in westelijke richting volg en vervolgens via de rotonde oversteken naar het Bentwoud. Hierdoor ontstaan gevaarlijke situaties. Aandacht voor de vindbaarheid van de oversteken is daarom van belang.

De voorgenomen ingreep bevindt zich zeer dicht bij de sportvelden gelegen in de noordoostelijke hoek van het Bentwoud. Deze sportvelden worden echter niet aangetast.

Rust is een belangrijke kwaliteit van het Bentwoud. Aangenomen wordt dat de geluidsbelasting nabij de voorgenomen ingreep zal toenemen. Ook zal visuele verstoring plaatsvinden. Hierdoor zal de recreatieve waarde van het gebied afnemen. Dit effect is ook terug te vinden in de rapportage ‘landschap en cultuurhistorie’. Overige recreatieve elementen worden door de voorgenomen ingreep niet aangetast.

**Alphense variant:**

De voorgenomen ingrepen rond het studiegebied zijn voor alle varianten gelijk. De verwachte effecten zijn zodoende identiek.

**Maatregelpakket N207 Zuid:**

De voorgenomen ingrepen van deze variant verschillen niet of nauwelijks van de voorgenomen ingrepen van de variant X-Robuust. In het Bentwoud gaat het voornamelijk om de vormgeving en lengte van taluds. De taluds aan de oostelijke zijde van de weg richting de recreatieve passage zijn langer waardoor de hellingshoek voor fietsers prettiger wordt. Dit komt recreatie ten goede. De overige ingrepen zijn gelijk of niet significant anders. Hierdoor blijft het verwachte effect gelijk aan de effecten verwacht voor de variant X-Robuust.

**Maatregelpakket N207 Zuid met zuidwestelijke wijkontsluitingsweg:**

De effecten van deze variant zijn gelijk aan de effecten van het Maatregelenpakket N207 Zuid.

8. *Bufferzone*

**X- Robuust:**

Vanuit de huidige bufferzone lopen enkele routes naar het Bentwoud. Deze routes worden door de voorgenomen ingreep doorsneden. De meeste routes worden gecontinueerd met behulp van kunstwerken zoals bruggen en onderdoorgangen. Deze kunstwerken vormen echter een obstakel op de route. De hellingshoek en sociale veiligheid kunnen het comfort en karakter van de route aantasten. De onderdoorgang ter hoogte van de Maaltocht, op de grens van de bufferzone, is op het gebied van sociale toezicht een aandachtspunt. De onderdoorgang ligt op enige afstand van de bebouwde kom van Waddinxveen en Boskoop waardoor hier weinig tot geen sociale controle is. De locatie en verlaagde ligging vraagt om een open en licht ontwerp waarmee de sociale veiligheid gewaarborgd wordt. Het gaat hier om zien en gezien worden

**Alphense variant:**

De voorgenomen ingrepen rond het studiegebied zijn voor alle varianten gelijk. De verwachte effecten zijn zodoende identiek.

**Maatregelpakket N207 Zuid:**

De effecten op recreatie zijn in deze variant nagenoeg gelijk aan de effecten voor de X-Robuust variant. Het grote verschil is dat in het Maatregelenpakket N207 Zuid de Sportlaan verder is uitgewerkt. Hierdoor is een goede aansluiting met het Bentwoud verzekerd wat recreatieve routes ten goede komt.

**Maatregelpakket N207 Zuid met zuidwestelijke wijkontsluitingsweg:**

De effecten van deze variant zijn gelijk aan de effecten van het Maatregelenpakket N207 Zuid.

*9. Open polder 'Achterof'***X- Robuust:**

Ten noorden van de Kleikade wordt een nieuw fietspad gerealiseerd. Dit fietspad loopt over de Kleikade en zal aansluiten op het reeds bestaande Schravenwildertpad. Zo ontstaat er een doorgaande fietsroute van Waddinxveen naar het Bentwoud. In de huidige situatie is hier geen fietspad of -route aanwezig. Deze huidige route delen ze met gemotoriseerd verkeer, waaronder landbouwverkeer. Het scheiden van langzaam en gemotoriseerd verkeer vergroot de aantrekkelijkheid voor recreatief verkeer. Het comfort voor de recreatieve fietser neemt hiermee toe. Daarnaast kan vanaf de Kleikade het open polderlandschap worden ervaren welke bijdraagt aan de recreatieve aantrekkingskracht van de route. Het fietspad over de Kleikade fungeert zodoende als uitzichtpunt over het gebied.

Door de voorgenomen ingreep wordt het wandelroutenetwerk over de Kleikade doorsneden. De wandelaars kunnen ook gebruik maken van de langzaam verkeersbrug over de coupure in de Kleikade waardoor het negatieve effect wordt gemitigeerd.

**Alphense variant:**

De voorgenomen ingrepen rond het studiegebied zijn voor alle varianten gelijk. De verwachte effecten zijn zodoende identiek.

**Maatregelpakket N207 Zuid:**

De voorgenomen ingrepen rond het studiegebied zijn voor alle varianten gelijk. De verschijningsvorm van bijvoorbeeld de fietspaden op de Kleikade is anders. Dit heeft echter geen effect op recreatie. De verwachte effecten zijn zodoende identiek aan de X-Robuust variant.

**Maatregelpakket N207 Zuid met zuidwestelijke wijkontsluitingsweg:**

De effecten van deze variant zijn gelijk aan de effecten van het Maatregelenpakket N207 Zuid.

*10. Reservegebied glastuinbouw en wonen***X- Robuust:**

De voorgenomen ingreep draagt bij aan de verdere verstedelijking van dit gebied. In combinatie met de woningbouw neemt het landelijke karakter van het gebied verder af. De afwisseling tussen verschillende soorten landschappen, in dit geval tussen open polderlandschap en kassengebied kan als positief worden ervaren. Een verdere verstedelijking van dit deelgebied is dus niet per definitie een negatief effect. Het fietsroutenetwerk wordt door de voorgenomen ingreep doorsneden. Fietsers moeten de weg via een rotonde kruisen, wat de doorstroming voor fietsers niet bevordert. Hiermee neemt de aantrekkelijkheid van deze route af.

**Alphense variant:**

De voorgenomen ingrepen rond het studiegebied zijn voor alle varianten gelijk. De verwachte effecten zijn zodoende identiek.

### Maatregelpakket N207 Zuid:

De voorgenen ingrepen rond het studiegebied zijn voor alle varianten gelijk. De verwachte effecten zijn zodoende identiek.

### Maatregelpakket N207 Zuid met zuidwestelijke wijkontsluitingsweg:

De effecten van deze variant zijn gelijk aan de effecten van het Maatregelenpakket N207 Zuid.

#### 4.1.2. Beoordeling recreatie

De deelgebieden in het studiegebied scoren verschillend voor het thema recreatie.. Sommige deelgebieden scoren negatief, bijvoorbeeld deelgebied Bentwoud. Andere gebieden scoren zowel positief als negatief, zoals de Geer en Buurtpolder. De Boterpolder scoort daarnaast bijvoorbeeld neutraal. Naast het verschil in beoordeling moet worden meegenomen dat de deelgebieden verschillen in grootte. Polder Achterof is bijvoorbeeld vele malen groter dan de Boterpolder. Een voorzien effect in polder Achterof heeft zodoende een grotere impact op het totaal dan een effect in de Boterpolder. Dit alles meegenomen resulteert de gecumuleerde weging van de hierboven beschreven effecten in de volgende score. De score voor de gemeentelijke verbindingswegen is weergegeven in een aparte scoretabel.

**Tabel 7: Beoordeling thema Recreatie**

Recreatie	Referentiesituatie	X-Robuust	Alphense variant	Maatregelpakket N207 Zuid	Maatregelpakket N207 Zuid met ZW wijkontsluitingsweg
Aantasting gebieden	0	-	-	-	-
Aantasting routes	0	-	-	-	-
<b>Beoordeling</b>	<b>0</b>	-	-	-	-

In het Maatregelpakket N207 Zuid zijn alle maatregelen voor de ‘Lokale verbindingsweg ZW Hazerswoude-Dorp’ komen te vervallen. Door de maatregelen in de bebouwde kom van Hazerswoude-Dorp is deze rondweg niet langer noodzakelijk. Er zijn geen aanpassingen aan de huidige situatie en zodoende is de situatie in het Maatregelpakket N207 Zuid gelijk aan de referentiesituatie. Om die reden is in de onderstaande tabel bij de ‘Lokale verbindingsweg ZW Hazerswoude-Dorp’ overal ‘0’ ingevuld.



**Tabel 8: Beoordeling thema Recreatie - Lokale verbindingsweg ZW Hazerswoude-Dorp**

Lokale verbindingsweg ZW Hazerswoude-Dorp Recreatie	Referentie situatie	X-Robuust	Alphense variant	Maatregel pakket N207 Zuid	Maatregelpakket N207 Zuid met ZW wijkontsluitingsweg
Aantasting gebieden	0	0	0	0	0
Aantasting routes	0	+	+	0	+
<b>Beoordeling</b>	<b>0</b>	<b>+</b>	<b>+</b>	<b>0</b>	<b>+</b>

**Tabel 9: Beoordeling thema Recreatie - Lokale verbindingsweg NO Hazerswoude-Dorp**

Lokale verbindingsweg NO Hazerswoude-Dorp Recreatie	Referentie situatie	X-Robuust	Alphense variant	Maatregel pakket N207 Zuid	Maatregelpakket N207 Zuid met ZW wijkontsluitingsweg
Aantasting gebieden	0	+	+	+	+
Aantasting routes	0	-	0	-	0
<b>Beoordeling</b>	<b>0</b>	<b>0</b>	<b>+</b>	<b>0</b>	<b>+</b>

#### 4.1.3. Ruimtegebruik

Het ruimtebeslag van de voorgenomen ingrepen is als volgt:

##### **X- Robuust:**

- Bentwoudlaan, Verlengde Bentwoudlaan, Verlengde Beethovenlaan en N209 exclusief verbindingswegen: 245.500m<sup>2</sup>
- Lokale verbindingsweg NO Hazerswoude-Dorp: 7.900m<sup>2</sup>
- Lokale verbindingsweg ZW Hazerswoude-Dorp: 31.500m<sup>2</sup>  
N.B: Het weergegeven ruimtebeslag geldt voor de voorgenomen verharding, bijbehorende bermen en groenstrook ten noordoosten van de weg. Het gegeven ruimtebeslag is een indicatie.

##### **Alphense variant:**

- Bentwoudlaan, Verlengde Bentwoudlaan, Verlengde Beethovenlaan en N209 exclusief verbindingswegen: 240.000m<sup>2</sup>
- Lokale verbindingsweg NO Hazerswoude-Dorp: 3.700m<sup>2</sup>
- Lokale verbindingsweg ZW Hazerswoude-Dorp: 31.500m<sup>2</sup>  
N.B: Het weergegeven ruimtebeslag geldt voor de voorgenomen verharding, bijbehorende bermen en groenstrook ten noordoosten van de weg. Het gegeven ruimtebeslag is een indicatie.

**Maatregelpakket N207 Zuid:**

- Bentwoudlaan, Verlengde Bentwoudlaan, Verlengde Beethovenlaan en N209 exclusief verbindingswegen: 247.000m<sup>2</sup>
- Lokale verbindingsweg NO Hazerswoude-Dorp: 5.400m<sup>2</sup>
- Lokale verbindingsweg ZW Hazerswoude-Dorp: n.v.t.

**Maatregelpakket N207 Zuid met zuidwestelijke wijkontsluitingsweg:**

- Bentwoudlaan, Verlengde Bentwoudlaan, Verlengde Beethovenlaan en N209 exclusief verbindingswegen: 242.500m<sup>2</sup>
- Lokale verbindingsweg NO Hazerswoude-Dorp: 3.700m<sup>2</sup>
- Lokale verbindingsweg ZW Hazerswoude-Dorp: 31.500 m<sup>2</sup>.

*1. Bebouwde kom***X- Robuust:**

De variant X-robust voorziet in enige verbreding van de N209 die in noord-zuid richting door het dorp loopt. De verbreding vergt wat extra ruimtebeslag in de dorpskern. N209 wordt reeds als barrière gezien welke het dorp in twee helften deelt. Door de weg nog iets te verbreden wordt de tweedeling van het dorp en de barrièrewerking versterkt. Dit is een negatief effect voor Hazerswoude-Dorp. Ook wordt in het zuiden van de bebouwde kom een keerrotonde gerealiseerd. Deze rotonde heeft een groter ruimtebeslag dan de huidige situatie en wordt zodoende gezien als een negatief effect.

Er bevinden zich geen te amoveren opstallen in het deelgebied.

**Alphense variant:**

De Alphense variant bevat geen ontwerpaanpassingen in de bebouwde kom van Hazerswoude-Dorp.

**Maatregelpakket N207 Zuid:**

Het Maatregelpakket N207 Zuid voorziet in enige verbreding van de N209 die in noord-zuid richting door het dorp loopt. De verbreding vergt wat extra ruimtebeslag in de dorpskern. N209 wordt reeds als barrière gezien welke het dorp in twee helften deelt. Dit is een negatief effect voor Hazerswoude-Dorp.

Ook wordt ten zuiden van de bebouwde kom een keerrotonde op de Zuiddijk gerealiseerd. Deze rotonde heeft een groter ruimtebeslag dan de huidige situatie. Daarnaast wordt er aan deze rotonde een westelijke aansluiting gerealiseerd. Deze aansluiting heeft een ruimtebeslag op de parkzone rond de dijk. De maatregelen worden gezien als een negatief effect. De maatregelen in Hazerswoude-Dorp in dit Maatregelpakket N207 Zuid hebben een ruimtebeslag van 1500m<sup>2</sup> extra ten opzichte van de X-Robuust variant. De ligging van deze rotonde heeft tot gevolg dat de Zuidoostelijke Verbindingsweg in deelgebied 3 niet langer noodzakelijk is. Zodoende is het totale ruimtebeslag van het Maatregelpakket N207 Zuid kleiner dan die van X-Robuust.

Er bevinden zich geen te amoveren opstallen in het deelgebied.

**Maatregelpakket N207 Zuid met zuidwestelijke wijkontsluitingsweg:**

Het Maatregelpakket N207 Zuid met zuidwestelijke wijkontsluitingsweg voorziet in enige verbreding van de N209 die in noord-zuid richting door het dorp loopt. De verbreding vergt wat extra ruimtebeslag in de dorpskern. Dit is een negatief effect voor

Hazerswoude-Dorp. Er is echter geen sprake van een zuidelijke keerrotonde zoals bij de varianten X-Robuust en Maatregelpakket N207 Zuid. Door de verbreding van de N209 bevat deze variant een groter ruimtebeslag dan de Alphense variant, maar minder dan X-Robuust en Maatregelpakket N207 Zuid.

Er bevinden zich geen te amoveren opstallen in het deelgebied.

## 2. Open polder “Hazerswoudsche Droogmakerij NW”

### **X- Robuust:**

Alle voorgenomen ingrepen vinden buiten dit deelgebied plaats. Negatieve effecten zijn in dit deelgebied zodoende niet van toepassing of uitgesloten.

### **Alphense variant:**

Alle voorgenomen ingrepen vinden buiten dit deelgebied plaats. Negatieve effecten zijn in dit deelgebied zodoende niet van toepassing of uitgesloten.

### **Maatregelpakket N207 Zuid:**

Alle voorgenomen ingrepen vinden buiten dit deelgebied plaats. Negatieve effecten zijn in dit deelgebied zodoende niet van toepassing of uitgesloten.

### **Maatregelpakket N207 Zuid met zuidwestelijke wijkontsluitingsweg:**

Alle voorgenomen ingrepen vinden buiten dit deelgebied plaats. Negatieve effecten zijn in dit deelgebied zodoende niet van toepassing of uitgesloten.

## 3. Open polder “Hazerswoudsche Droogmakerij ZW”

### **X- Robuust:**

De opgewaardeerde zuidelijke rotonde heeft een zeer klein ruimtebeslag in het deelgebied. Naast deze rotonde zijn er geen voorgenomen maatregelen in dit gebied.

### *Lokale verbindingsweg ZW Hazerswoude-Dorp*

De voorgenomen ingreep omvat een nieuwe verbindingsweg en een verhoogde berm met bomenrij ten noordoosten van de voorgenomen weg met een ruimtebeslag van 31.500m<sup>2</sup>. Voor deze ingreep worden de randen van de agrarische percelen gebruikt. Hierdoor ontstaat een afname in het landbouwareaal. De percelen blijven goed bruikbaar voor gebruik.

Voor de voorgenomen ingreep dient 1 gebouw te worden geamoveerd. Dit gebouw is een schuur van een boerenbedrijf. Op figuur 18 is een bovenaanzicht van de te amoveren bebouwing zichtbaar. Figuur 19b laat de VO ontwerptekening ter plaatse van de te amoveren opstal zien.



**Figuur 18: Bovenaanzicht van te amoveren opstallen Bron: Google Maps.**

**Alphense variant:**

De voorgenomen ingrepen en effecten in dit deelgebied zijn voor deze variant gelijk aan X-Robuust.

**Maatregelpakket N207 Zuid:**

De opgevaardeerde zuidelijke rotonde Weidelanden met aansluitingen heeft een zeer klein extra ruimtebeslag in het deelgebied. Naast deze rotonde met aansluitingen zijn er geen voorgenomen maatregelen in dit gebied.

*Lokale verbindingsweg ZW Hazerswoude-Dorp*

Door de verkeerskundige maatregelen die worden getroffen in de bebouwde kom van Hazerswoude-Dorp (deelgebied 1) is de *Lokale verbindingsweg ZW Hazerswoude-Dorp* niet langer nodig en zodoende niet opgenomen in dit ontwerp. Mogelijke negatieve effecten zijn niet van toepassing. Ook dienen er geen opstallen te worden geamoveerd.

**Maatregelpakket N207 Zuid met zuidwestelijke wijkontsluitingsweg:**

Bij deze variant wordt de rotonde Weidelanden iets naar het zuiden verplaatst. Het totale (nett) ruimtebeslag is daarbij vergelijkbaar als bij de andere drie varianten.

*Lokale verbindingsweg ZW Hazerswoude-Dorp*

De effecten van de wijkontsluitingsweg op dit deelgebied zijn voor deze variant gelijk aan X-Robuust.

#### 4. Open polder "Hazerswoudsche Droogmakerij ZO"

**X- Robuust:**

Alle voorgenomen ingrepen vinden buiten dit deelgebied plaats. Negatieve effecten zijn in dit deelgebied zodoende niet van toepassing of uitgesloten.

**Alphense variant:**

Alle voorgenomen ingrepen vinden buiten dit deelgebied plaats. Negatieve effecten zijn in dit deelgebied zodoende niet van toepassing of uitgesloten.

**Maatregelpakket N207 Zuid:**

Alle voorgenomen ingrepen vinden buiten dit deelgebied plaats. Negatieve effecten zijn in dit deelgebied zodoende niet van toepassing of uitgesloten.

**Maatregelpakket N207 Zuid met zuidwestelijke wijkontsluitingsweg**

Alle voorgenomen ingrepen vinden buiten dit deelgebied plaats. Negatieve effecten zijn in dit deelgebied zodoende niet van toepassing of uitgesloten.

## 5. Geer- en Buurtpolder

### **X- Robuust:**

De voorgenomen maatregel behelst een groot ruimtegebruik voor infrastructuur, grond- en kunstwerken. Het werpt daarnaast een barrière op voor de huidige functies. De agrarische percelen worden zodanig verkleind en opgeknipt dat de werkbaarheid van deze gebieden sterk verslechterd. Er is een verlies aan landbouwareaal.

De voormalige brandweerkazerne van Hazerswoude-Dorp dient voor de voorgenomen ingreep te worden geamoveerd. Figuur 19a laat een aanzicht van de kazerne zien, figuur 19b laat het VO op deze locatie zien.



**Figuur 19a & 19b: Aanzicht voormalig brandweerkazerne en VO. Bron: Google Maps & Eigen afbeelding.**

### *Lokale verbindingsweg NO Hazerswoude-Dorp*

Het ruimtebeslag van de voorgenomen ingreep is 7.900m<sup>2</sup>. Dit ruimtebeslag voorziet deels in de aanleg van een verbindingsweg op agrarisch gebied. Hierbij worden meerdere agrarische percelen doorsneden. Ook wordt de Heerenlaan in de X-Robuust variant opgewaardeerd tot weg voor gemotoriseerd verkeer. Om dit te bewerkstelligen wordt het huidige profiel vervangen door een breder profiel. Ook worden er parkeerplaatsen voorzien ten westen van de sportvelden.

Om een deel van de ingreep, het opwaarderen van de Heerenlaan, te bewerkstelligen wordt de grond ten noorden van Sporthal de Landvliet gebruikt. Het ruimtebeslag van de nieuwe infrastructuur neemt toe. De zuidelijke grens van de sportvelden zal hierdoor opschuiven.

### **Alphense variant:**

De voorgenomen ingrepen op provinciaal niveau zijn rond het studiegebied voor X-Robuust en Alphense variant gelijk. De verwachte effecten op dit niveau zijn zodoende identiek.

### *Lokale verbindingsweg NO Hazerswoude-Dorp*

De voorgenomen ingreep in de Alphense variant is korter dan de ingreep in de X-Robuust variant. Het ruimtebeslag van deze ingreep bedraagt 3.700m<sup>2</sup>. De ingreep stopt bij de parkeerplaats bij de sporthal en wordt niet doorgetrokken. Hiermee is het ruimtebeslag kleiner.



### **Maatregelpakket N207 Zuid:**

De voorgenen maatregel heeft een groot ruimtegebruik voor infrastructuur, grond- en kunstwerken. De agrarische percelen worden verkleind. Ten noorden van het talud voor de fietsers blijven de percelen bewaard en functioneel. Er is zodoende een verlies aan landbouwareaal. Ten zuiden van de lokale verbindingsweg is door de gemeente een ontwikkelingslocatie voorzien.

De voormalige brandweerkazerne van Hazerswoude-Dorp dient voor de voorgenen ingreep te worden geamoveerd. Ondanks dat het Maatregelpakket N207 Zuid geen aansluiting naar de Burgemeester Warnarkade en geen fietspad op deze locatie bevat, wordt de brandweerkazerne geamoveerd omdat de ruimte noodzakelijk is voor de taluds van de N209.

#### *Lokale verbindingsweg NO Hazerswoude-Dorp*

Het ruimtebeslag van de voorgenen ingreep is 5.400m<sup>2</sup>. Dit ruimtebeslag voorziet deels in de aanleg van een verbindingsweg op agrarisch gebied. Hierbij worden meerdere agrarische percelen doorsneden. Ook wordt de Heerenlaan in Maatregelpakket N207 Zuid opgewaardeerd tot weg voor gemotoriseerd verkeer. Om dit te bewerkstelligen wordt het huidige profiel vervangen door een breder profiel. Ook worden er parkeerplaatsen voorzien ten westen van de sportvelden.

Om een deel van de ingreep, het opwaarderen van de Heerenlaan, te bewerkstelligen wordt de grond ten noorden van Sporthal de Landvliet gebruikt. Het ruimtebeslag van de nieuwe infrastructuur neemt toe. De zuidelijke grens van de sportvelden zal hierdoor iets opschuiven. In Maatregelpakket N207 Zuid is gezocht naar een geoptimaliseerde situatie van variant X-Robuust.

### **Maatregelpakket N207 Zuid met zuidwestelijke wijkontsluitingsweg**

De voorgenen maatregel heeft een groot ruimtegebruik voor infrastructuur, grond- en kunstwerken. De agrarische percelen worden verkleind. Ten noorden van het talud voor de fietsers blijven de percelen bewaard en functioneel. Er is zodoende een verlies aan landbouwareaal. Ten zuiden van de lokale verbindingsweg is door de gemeente een ontwikkelingslocatie voorzien.

De voormalige brandweerkazerne van Hazerswoude-Dorp dient voor de voorgenen ingreep te worden geamoveerd. Ondanks dat ook deze variant geen aansluiting naar de Burgemeester Warnarkade en geen fietspad op deze locatie bevat, wordt de brandweerkazerne geamoveerd omdat de ruimte noodzakelijk is voor de taluds van de N209.

#### *Lokale verbindingsweg NO Hazerswoude-Dorp*

De effecten zijn vergelijkbaar met de Alphense variant.

## *6. Boterpolder*

### **X- Robuust:**

De Boterpolder is zodanig gesitueerd ten opzichte van de voorgenen ingreep dat negatieve effecten bij voorbaat kunnen worden uitgesloten.

**Alphense variant:**

De Boterpolder is zodanig gesitueerd ten opzichte van de voorgenomen ingreep dat negatieve effecten bij voorbaat kunnen worden uitgesloten.

**Maatregelpakket N207 Zuid :**

De voorgenomen ingrepen rond het studiegebied zijn voor alle varianten gelijk. De verwachte effecten zijn zodoende identiek.

**Maatregelpakket N207 Zuid met zuidwestelijke wijkontsluitingsweg:**

De voorgenomen ingrepen rond het studiegebied zijn voor alle varianten gelijk. De verwachte effecten zijn zodoende identiek.

### 7. *Het Bentwoud*

**X- Robuust:**

De voorgenomen ingreep heeft een ruimtebeslag op het recreatiegebied Bentwoud. Ook de recreatieve passage heeft een ruimtebeslag. Aan beide zijden van deze passage dient een talud te worden gerealiseerd. De aangebrachte beplanting van het Bentwoud moet hiervoor wijken, welke wordt gezien als een negatief effect.

Er bevinden zich in dit deelgebied geen te amoveren opstallen.

**Alphense variant:**

De voorgenomen ingrepen rond het studiegebied zijn voor X-Robuust en Alphense variant gelijk. De verwachte effecten zijn zodoende identiek.

**Maatregelpakket N207 Zuid:**

De voorgenomen ingrepen rond het studiegebied zijn voor het Maatregelpakket N207 Zuid enigszins afwijkend van de X-Robuust variant. Zo is het ruimtebeslag van het talud in de oostelijke driehoek van het Bentwoud iets groter. Het ruimtebeslag van het talud aan de westelijke zijde is echter kleiner. Het verschil in ruimtebeslag is minimaal, de effecten zijn zodoende gelijk.

**Maatregelpakket N207 Zuid met zuidwestelijke wijkontsluitingsweg:**

De voorgenomen ingrepen rond het studiegebied zijn voor het Maatregelpakket N207 Zuid enigszins afwijkend van de X-Robuust variant. Zo is het ruimtebeslag van het talud in de oostelijke driehoek van het Bentwoud iets groter. Het ruimtebeslag van het talud aan de westelijke zijde is echter kleiner. Het verschil in ruimtebeslag is minimaal, de effecten zijn zodoende gelijk.

### 8. *Bufferzone*

**X- Robuust:**

De ruimte die wordt gebruikt voor de ingreep is agrarisch gebied wat grenst aan de Eerste Tocht. De ingreep is gesitueerd direct naast deze tocht. Zodoende worden de agrarische gebieden niet doorsneden, enkel verkleint. Er is een klein verlies aan landbouwareaal. Boeren ondervinden hinder van de ingreep, gezien landbouwvoertuigen om moeten rijden om de percelen ten westen van de weg te bereiken. Deze percelen worden zodoende minder goed werkbaar. Om dit te effect deels te mitigeren is in de ingreep een parallelweg en een boerenpad voor

landbouwverkeer voorzien. Dit neemt niet weg dat de situatie verslechterd ten opzichte van de referentiesituatie.

In dit deelgebied dient een opstal aan het Noordeinde te worden gecomoveerd. Dit betreft bebouwing aan het historische lint van Waddinxveen. Op figuur 20a is de te amoveren bebouwing zichtbaar. Op figuur 20b is het wegontwerp te zien dat over de opstal loopt.



**Figuur 20a & 20b: Aangezicht van te amoveren opstallen en VO ontwerptekening. Bron: Google Maps & eigen afbeelding.**

**Alphense variant:**

De voorgenoemen ingrepen rond het studiegebied zijn voor alle varianten gelijk. De verwachte effecten zijn zodoende identiek.

**Maatregelpakket N207 Zuid:**

De voorgenoemen ingrepen rond het studiegebied zijn voor alle varianten gelijk. De verwachte effecten zijn zodoende identiek.

**Maatregelpakket N207 Zuid met zuidwestelijke wijkontsluitingsweg:**

De voorgenoemen ingrepen rond het studiegebied zijn voor alle varianten gelijk. De verwachte effecten zijn zodoende identiek.

*9. Open polder 'Achterof'*

**X- Robuust:**

Ten noorden van de Kleikade wordt een fietspad aangelegd. Daarnaast vallen de parallelweg en boerenpad voor landbouwverkeer binnen dit deelgebied. De negatieve effecten ten aanzien van de reistijd van boeren naar hun land is besproken in deelgebied 8. Daarnaast zijn deze parallelweg en boerenpad gesitueerd op agrarische percelen, waardoor het agrarisch areaal verder verkleint. De gebieden blijven, naast de verlengde reistijd naar de percelen, goed bruikbaar voor agrarische doeleinden.

Er bevinden zich in dit deelgebied geen te amoveren opstallen.

**Alphense variant:**

De voorgenoemen ingrepen rond het studiegebied zijn voor X-Robuust en Alphense variant gelijk. De verwachte effecten zijn zodoende identiek.

**Maatregelpakket N207 Zuid:**

De voorgenomen ingrepen rond het studiegebied zijn voor het Maatregelpakket N207 Zuid enigszins afwijkend van de X-Robuust variant. De verschijningsvorm van de taluds voor de fietsbrug over de coupure is bijvoorbeeld verschillend. Het verschil in ruimtebeslag is minimaal, de effecten zijn zodoende gelijk.

**Maatregelpakket N207 Zuid met zuidwestelijke wijkontsluitingsweg:**

De effecten zijn gelijk aan de effecten van de variant Maatregelenpakket N207 Zuid.

*10. Reservegebied glastuinbouw en wonen***X- Robuust:**

Het ruimtebeslag in dit deelgebied vindt plaats op agrarische grond. De voorgenomen ingreep doorsnijdt meerdere agrarische percelen die daardoor moeilijker functioneren en waardoor het agrarisch areaal afneemt.

Er bevinden zich in dit deelgebied geen te amoveren opstallen.

**Alphense variant:**

De voorgenomen ingrepen rond het studiegebied zijn voor alle varianten gelijk. De verwachte effecten zijn zodoende identiek.

**Maatregelpakket N207 Zuid:**

De voorgenomen ingrepen rond het studiegebied zijn voor alle varianten gelijk. De verwachte effecten zijn zodoende identiek.

**Maatregelpakket N207 Zuid met zuidwestelijke wijkontsluitingsweg:**

De voorgenomen ingrepen rond het studiegebied zijn voor alle varianten gelijk. De verwachte effecten zijn zodoende identiek.

**4.1.4. Beoordeling  
ruimtegebruik**

De deelgebieden in het studiegebied scoren verschillend voor het thema ruimtegebruik. Sommige deelgebieden scoren negatief, bijvoorbeeld de Bufferzone. De Boterpolder scoort daarnaast bijvoorbeeld neutraal. Naast het verschil in beoordeling moet worden meegenomen dat de deelgebieden verschillen in grootte. Polder Achterof is bijvoorbeeld vele malen groter dan de Boterpolder. Een voorzien effect in polder Achterof heeft zodoende een grotere impact op het totaal dan een effect in de Boterpolder. Dit alles meegenomen resulteert de gecumuleerde weging van de hierboven beschreven effecten voor alle varianten in een beperkt negatief effect (-). Bij deze weging speelt mee dat het negatieve effect van de drie te verwijderen opstallen (effect - -) relatief beperkt is omdat het deels gaat om verouderde gebouwen. Per saldo is daarom sprake van een beperkt negatief effect (-).

De score voor de gemeentelijke verbindingswegen is weergegeven in een aparte scoretabel.

Tabel 10: Beoordeling thema Ruimtegebruik

Ruimtegebruik	Referentie-situatie	X-Robuust	Alphense variant	Maatregel pakket N207 Zuid	Maatregelpakket N207 Zuid met ZW wijkontsluitingsweg
Ruimtebeslag en barrièrewerking	0	- 245.500m <sup>2</sup>	- 240.000m <sup>2</sup>	- 247.000m <sup>2</sup>	- 242.500m <sup>2</sup>
Te amoveren opstallen	0	-- 3 te amoveren opstallen	-- 3 te amoveren opstallen	-- 3 te amoveren opstallen	-- 3 te amoveren opstallen
<b>Beoordeling</b>	<b>0</b>	-	-	-	-

In het Maatregelpakket N207 Zuid zijn alle maatregelen voor de ‘Lokale verbindingsweg ZW Hazerswoude-Dorp’ komen te vervallen. Door de maatregelen in de bebouwde kom van Hazerswoude-Dorp is deze rondweg niet langer noodzakelijk. Er zijn geen aanpassingen aan de huidige situatie en zodoende is de situatie in het Maatregelpakket N207 Zuid gelijk aan de referentiesituatie. Om die reden is in de onderstaande tabel bij de ‘Lokale verbindingsweg ZW Hazerswoude-Dorp’ overal ‘0’ ingevuld. De effecten van de variant Maatregelenpakket met zuidwestelijke wijkontsluitingsweg zijn vergelijkbaar met de X-Robuust en de Alphense variant en hebben in alle gevallen per saldo een beperkt negatief effect (-) omdat voor beide criteria sprake is van een beperkt negatief effect (-).

Tabel 11: Beoordeling thema Ruimtegebruik - Lokale verbindingsweg ZW Hazerswoude-Dorp

Lokale verbindingsweg ZW Hazerswoude-Dorp Ruimtegebruik	Referentie-situatie	X-Robuust	Alphense variant	Maatregel pakket N207 Zuid	Maatregelpakket N207 Zuid met ZW wijkontsluitingsweg
Ruimtebeslag en barrièrewerking	0	- 31.500m <sup>2</sup>	- 31.500m <sup>2</sup>	0	- 31.500m <sup>2</sup>
Te amoveren opstallen	0	- 1 te amoveren opstallen	- 1 te amoveren opstallen	0	- 1 te amoveren opstallen
<b>Beoordeling</b>	<b>0</b>	-	-	<b>0</b>	-



Tabel 12: Beoordeling thema Ruimtegebruik - Lokale verbindingsweg NO Hazerswoude-Dorp

Lokale verbindingsweg NO Hazerswoude-Dorp Ruimtegebruik	Referentie-situatie	X-Robuust	Alphense variant	Maatregel pakket N207 Zuid	Maatregelpakket N207 Zuid met ZW wijkontsluitingsweg
Ruimtebeslag en barrièrewerking	0	- 7.900m <sup>2</sup>	- 3.700m <sup>2</sup>	- 5.400m <sup>2</sup>	- 3.700m <sup>2</sup>
Te amoveren opstallen	0	0	0	0	0
<b>Beoordeling</b>	<b>0</b>	-	-	-	-

#### 4.2 Mitigerende maatregelen

De aanleg van de voorgenomen ingreep heeft invloed op de recreatieve waarden en het ruimtegebruik in het gebied. Mitigerende maatregelen voorkomen of reduceren mogelijke negatieve effecten veroorzaakt door de voorgenomen ingreep. Compenserende maatregelen creëren nieuwe waarden die gelijk zijn aan de waarden die verloren zijn gegaan. Vanuit de effectenstudie kunnen mitigerende maatregelen naar voren komen. Hieronder worden mitigerende maatregelen voor Recreatie en Ruimtegebruik beschreven. Het gaat hierbij met name om mitigerende maatregelen gezien geen van de beschreven waarden volledig verdwijnen. Hieronder wordt, wanneer mogelijk, per negatief effect van elk van de thema's aangegeven hoe dit effect gemitigeerd kan worden. Hierbij moet worden vermeld dat de voorgestelde mitigerende maatregelen de negatieve effecten verzachten, maar niet kunnen voorkomen.

##### 4.2.1. Recreatie

Tabel 13: Mitigerende maatregelen recreatie

Deelgebied	Negatief effect	Mitigatie
1	Barrièrewerking voor langzaam verkeer	Het ontwerpen van fiets- en wandelaarsvriendelijke verkeersoplossingen. Denk hierbij aan verkeerssituaties waarbij fietsers en voetgangers vaker voorrang krijgen of het realiseren van middenberm eilanden.
5	Afname recreatieve waarden	Gezien de aantasting van de recreatieve waarden in het deelgebied wordt aanbevolen een visie voor dit gebied te ontwikkelen waarin naar een nieuwe betekenis voor recreatie wordt gezocht. Het Maatregelpakket N207 Zuid en Maatregelpakket N207 Zuid met zuidwestelijke wijkontsluitingsweg voorziet in een situatie die voor langzaam verkeer beter leesbaar en logischer is.  X-Robuust en het Maatregelenpakket N207 Zuid: Zorgen voor een ontwerp van de Heerenlaan waarin langzaam verkeer geprioriteerd wordt. Dit kan bijvoorbeeld worden bereikt door middel van een fietsstraat of een vrijliggende fietsinfrastructuur.
7	Negatieve beïnvloeding van bestaande routes	Het zodanig ontwerpen van fiets en wandel verbindingen die het comfort van de gebruiker waarborgen. Dit behelst onder andere het gebruik van hellingshoeken die de voorgeschreven norm volgen of beter. Ook dient sociale veiligheid te worden

Deelgebied	Negatief effect	Mitigatie
1	Barrièrewerking voor langzaam verkeer	Het ontwerpen van fiets- en wandelaarsvriendelijke verkeersoplossingen. Denk hierbij aan verkeerssituaties waarbij fietsers en voetgangers vaker voorrang krijgen of het realiseren van middenberm eilanden.
		<p>gewaarborgd. Ook kan bij de maaltocht gedacht worden aan een fietsbrug in plaats van een verdiepte fiets- en wandelverbinding. Een brug kan daarnaast dienen als markant punt welke het Bentwoud markeert.</p> <p>Zorgvuldig bepalen van de locatie van de recreatieve passage. Het naar het noorden verschuiven van de brug zal leiden tot een meer logische locatie om over te steken welke dichterbij de rotonde is.</p> <p>Ontwerpen van logische en vindbare routes naar oversteken. Dit geldt onder andere voor de fietsroute vanaf de Karwei aan de N455 naar de langzaam verkeersbrug in het Bentwoud.</p>
7	Afname functionaliteit noordoostelijke hoek Bentwoud	Verleggen van het talud naar de recreatieve passage naar de zijkanten van het gebied zodat functionele ruimte overblijft. Compensatie van grond die geen recreatieve functie meer kan vervullen.
8	Negatieve beïnvloeding van bestaande routes	Het zodanig ontwerpen van fiets en wandel verbindingen die het comfort van de gebruiker waarborgen. Dit behelst onder andere het gebruik van hellingshoeken die de voorgeschreven norm volgen of beter. Ook dient sociale veiligheid te worden gewaarborgd.
10	Obstakelvorming voor langzaam verkeer	Zorgvuldig ontwerpen van de verkeerssituatie waar gemotoriseerde verkeersstromen kruisen met langzaam verkeer. Denk hierbij aan middenbermeilanden en een voorrangssituatie waarin langzaam verkeer prioriteit heeft.

De barrièrewerking van de te realiseren ingreep en de afname van recreatieve functionaliteit kan worden gemitigeerd door het zorgvuldig toevoegen en ontwerpen van routes, oversteekplaatsen en functionaliteiten. Het project voorziet hier al deels in, met name door de toevoeging van de recreatieve passage en de onderdoorgang bij de maaltocht. Door nauwkeurig ontwerp kunnen deze inpassingen de negatieve effecten verder doen afnemen. De locatie van de recreatieve passage is bijvoorbeeld van belang voor een logische oversteek. Door functionaliteit en bestemmingen toe te voegen kan de afname aan recreatieve aantrekkingskracht worden gecompenseerd en eventueel worden versterkt, afhankelijk van de mate van toepassing. Op deze manier kan de voorgenomen ingreep een neutraal of zelfs positief effect hebben op recreatie.

#### 4.2.2. Ruimtegebruik

**Tabel 14: Mitigerende maatregelen ruimtegebruik**

Deelgebied	Negatief effect	Mitigatie
1	Vergroting barrièrewerking N209 op woonfunctie/ dorpscentrum Hazerswoude-Dorp	Toepassen van diagonale structuren zoals beplanting of gebruik maken van materialisatie om de helften te verbinden. Daarnaast het verzekeren van goede oversteekmogelijkheden. Herstructurering van de parkeerplaats in het hart van het dorp naar een plein met een dorps karakter.
5	Optredende negatieve effecten	Gezien het grote ruimtebeslag in dit deelgebied wordt voor beide varianten aanbevolen een visie te ontwikkelen waarin de beschikbare ruimte zo efficiënt mogelijk wordt gebruikt. In het Maatregelpakket N207 Zuid en het Maatregelenpakket N207 Zuid met zuidwestelijke wijkontsluitingsweg is mede op basis van de gemeentelijke visie getracht de ruimte zo efficiënt mogelijk te gebruiken en versnippering te voorkomen.
7	Groot ruimtegebruik van taluds voor langzaam verkeersbrug	Minimaliseren van het gebruik van grond voor het talud of de hellingen onderdeel laten zijn van het ontwerp. Door te kiezen voor een glooiende helling in tegenstelling tot een steile helling wordt een interessant gebied gecreëerd voor gebruik. Op deze manier is het mogelijk hier te wandelen en te fietsen op een helling. Mogelijk liggen hier ook kansen voor ecologie. Het Maatregelpakket N207 Zuid en het Maatregelenpakket N207 Zuid met zuidwestelijke wijkontsluitingsweg heeft bovenstaande meegenomen in het ruimtelijk ontwerp.
8	Te amoveren opstallen	1. Zoeken naar een alternatieve aansluiting waar geen gebouwen hoeven te worden geamoveerd.  2. Zoeken naar een locatie voor verplaatsing van de te amoveren bebouwing.

Mitigerende maatregelen zijn met name gericht op het verminderen van de functionaliteit van gebieden en het verminderen van ruimtegebruik. Het zoeken naar het combineren van functies kan bijvoorbeeld de impact van het ruimtegebruik doen afnemen. Beide effecten kunnen binnen de grenzen van redelijkheid niet volledig worden weggenomen, enkel worden verzacht. Zodoende zal er altijd een negatief effect blijven bestaan voor het thema ruimtegebruik.

## 5 Conclusie

In deze effectrapportage zijn de verwachte effecten van vier varianten in beeld gebracht. Het gaat hier om de varianten X-Robuust, Alphense variant, Maatregelenpakket N207 Zuid en Maatregelenpakket N207 Zuid met zuidwestelijke wijkontsluitingsweg.

De realisatie van de ingrepen van het project N207 Zuid leidt tot een aantal licht negatieve effecten op recreatie en ruimtegebruik. Voor recreatie zijn ook kansen zichtbaar. Binnen het thema ruimtegebruik treedt daarnaast een wat zwaarder negatief effect op.

Lichte negatieve effecten op recreatie treden op door het aantasten van routes en het aantasten van de recreatieve waarden in gebieden. Echter, het project N207 zuid biedt ook kansen om aanvullende recreatieve kwaliteit toe te voegen en extra routes te ontwikkelen.

Wat zwaardere negatieve effecten voor ruimtegebruik ontstaan daar waar bebouwing geamoveerd moet worden of waar percelen hun functionaliteit verliezen. In totaal zijn er 4 locaties waar bebouwing verwijderd moet worden.

Lichte negatieve effecten ontstaan op locaties waar een aantal vierkante meters wel onder het ruimtebeslag van het project valt, maar de functionaliteit blijft behouden of na aanleg wordt hersteld. Hier is sprake van beperkt verlies aan oppervlakte, maar zijn er geen effecten op het gebruik van het gebied.

## **6 Leemte in kennis en informatie**

Er zijn voor dit thema geen relevante leemten in kennis en informatie die relevant kunnen zijn voor de besluitvorming.



## Colofon

Opdrachtgever Provincie Zuid-Holland

Uitgave Movares Nederland B.V.

Utrecht

Projectnummer RM006148

Kenmerk B80-MWA-KA-1900002

© 2022, Movares Nederland B.V.

*Alle rechten voorbehouden. Niets uit deze uitgave mag worden veeelvoudigd, opgeslagen in een geautomatiseerd gegevensbestand of openbaar gemaakt in enige vorm of op enige wijze, hetzij elektronisch, mechanisch, door fotokopieën, opnamen, of enige andere manier, zonder voorafgaande schriftelijke toestemming van Movares Nederland B.V.*